

Manuale di servizio Dell Latitude 2120


[Interventi sui componenti interni del computer](#)


[Rimozione e sostituzione di componenti](#)


[Configurazione del sistema](#)

[Diagnostica](#)

Messaggi di N.B., Attenzione e Avvertenza

 **N.B.:** un messaggio di N.B. indica informazioni importanti che contribuiscono a migliorare l'utilizzo del computer.

 **ATTENZIONE:** un messaggio di ATTENZIONE indica un potenziale danno all'hardware o una perdita di dati nel caso in cui non si seguano le istruzioni.

 **AVVERTENZA:** un messaggio di AVVERTENZA indica un rischio di danni materiali, lesioni personali o morte.

Se è stato acquistato un computer Dell serie n, qualsiasi riferimento nel presente documento al sistema operativo Microsoft Windows non è applicabile.

Le informazioni contenute nel presente documento sono soggette a modifiche senza preavviso.
© 2010 Dell Inc. Tutti i diritti riservati.

È severamente vietata la riproduzione, con qualsiasi strumento senza l'autorizzazione scritta di Dell Inc.

Marchi commerciali utilizzati in questo testo: Dell™, il logo DELL™ e Latitude™ sono marchi commerciali di Dell Inc. Intel®, Core™ e SpeedStep® sono sempre marchi commerciali o marchi registrati di Intel Corporation. Microsoft®, Windows®, Windows Vista® e il pulsante Start di Windows Vista sono marchi commerciali o marchi registrati di Microsoft Corporation negli Stati Uniti e/o in altri Paesi. Bluetooth® è un marchio registrato di Bluetooth SIG Inc.

Altri marchi e nomi commerciali possono essere utilizzati in questo documento sia in riferimento alle aziende che rivendicano il marchio e i nomi che ai prodotti stessi. Dell Inc. nega qualsiasi partecipazione di proprietà relativa a marchi e nomi depositati diversi da quelli di sua proprietà.

Giugno 2010 Rev. A00

[Torna alla pagina Sommario](#)

Batteria

Manuale di servizio Dell Latitude 2120

AVVERTENZA: prima di intervenire sui componenti interni del computer, leggere le informazioni sulla sicurezza spedite assieme al computer. Per ulteriori informazioni sulle procedure consigliate, consultare la pagina iniziale Regulatory Compliance (Conformità alle normative) all'indirizzo www.dell.com/regulatory_compliance.

Rimozione della batteria



N.B.: per visualizzare le illustrazioni seguenti potrebbe essere necessario installare Adobe Flash Player, scaricabile dal sito Web Adobe.com.

1. Seguire le procedure descritte in [Prima di effettuare interventi sui componenti interni del computer](#).
2. Far scorrere la chiusura a scatto della batteria verso la posizione di sblocco.



3. Far scorrere e rimuovere la batteria dal computer.



Riposizionamento della batteria

Per riposizionare la batteria, eseguire la precedente procedura nell'ordine inverso.

[Torna alla pagina Sommario](#)

[Torna alla pagina Sommario](#)

Tastiera

Manuale di servizio Dell Latitude 2120

AVVERTENZA: prima di intervenire sui componenti interni del computer, leggere le informazioni sulla sicurezza spedite assieme al computer. Per ulteriori informazioni sulle procedure consigliate, consultare la pagina iniziale Regulatory Compliance (Conformità alle normative) all'indirizzo www.dell.com/regulatory_compliance.

Rimozione della tastiera



N.B.: per visualizzare le illustrazioni seguenti potrebbe essere necessario installare Adobe Flash Player, scaricabile dal sito Web Adobe.com.

1. Seguire le procedure descritte in [Prima di effettuare interventi sui componenti interni del computer](#).
2. Rimuovere la [batteria](#).
3. Rimuovere le viti che fissano la tastiera.



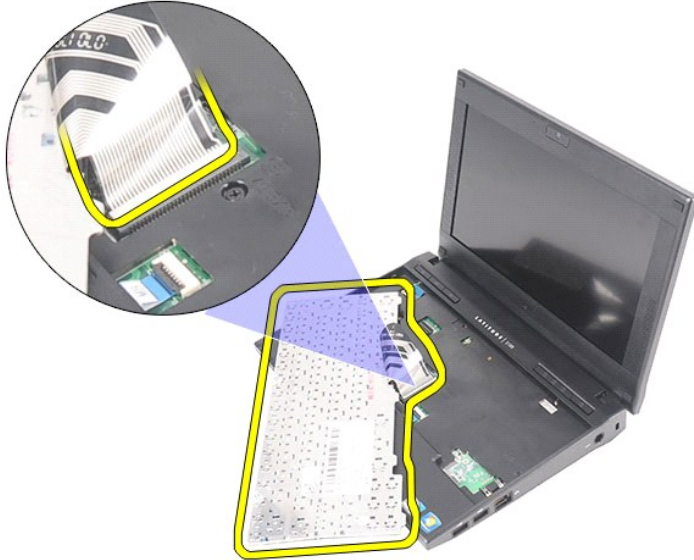
4. Aprire lo schermo e inserirvi un cacciavite a punta piatta nella base da cui è stata rimossa la vite della tastiera.



5. Partendo dall'angolo superiore sinistro della tastiera, sollevare la tastiera e quindi capovolgerla.



6. Scollegare il cavo dati della tastiera e scollegarla dal computer.



Riposizionamento della tastiera

Per riposizionare la tastiera, eseguire la precedente procedura nell'ordine inverso.

[Torna alla pagina Sommario](#)

[Torna alla pagina Sommario](#)

Pannello di accesso

Manuale di servizio Dell Latitude 2120

AVVERTENZA: prima di intervenire sui componenti interni del computer, leggere le informazioni sulla sicurezza spedite assieme al computer. Per ulteriori informazioni sulle procedure consigliate, consultare la pagina iniziale Regulatory Compliance (Conformità alle normative) all'indirizzo www.dell.com/regulatory_compliance.

Rimozione del pannello di accesso



N.B.: per visualizzare le illustrazioni seguenti potrebbe essere necessario installare Adobe Flash Player, scaricabile dal sito Web Adobe.com.

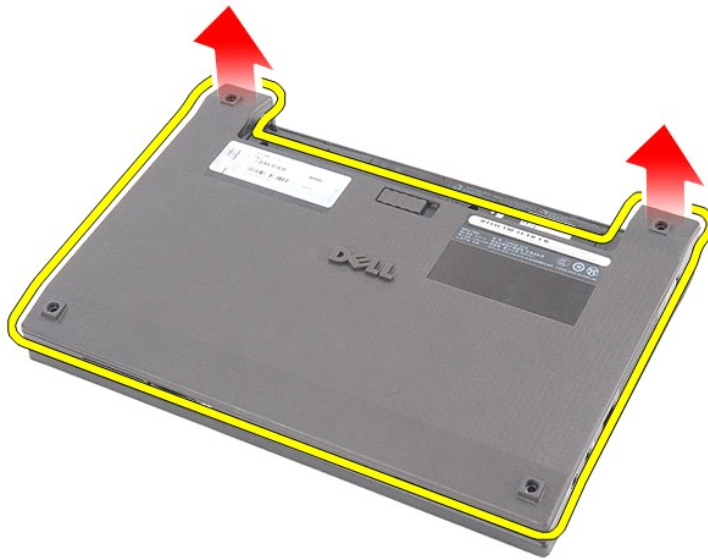
1. Seguire le procedure descritte in [Prima di effettuare interventi sui componenti interni del computer](#).
2. Rimuovere la [batteria](#).
3. Rimuovere la [tastiera](#).
4. Rimuovere le viti del pannello di accesso al di sotto della tastiera.



5. Rimuovere le viti del pannello di accesso nella parte inferiore del computer.



6. Partendo dalle vicinanze dei cardini, sollevare il pannello di accesso e rimuoverlo dal computer.



Riposizionamento del pannello di accesso

Per riposizionare il pannello di accesso, eseguire la precedente procedura nell'ordine inverso.

[Torna alla pagina Sommario](#)

[Torna alla pagina Sommario](#)

Moduli di memoria

Manuale di servizio Dell Latitude 2120

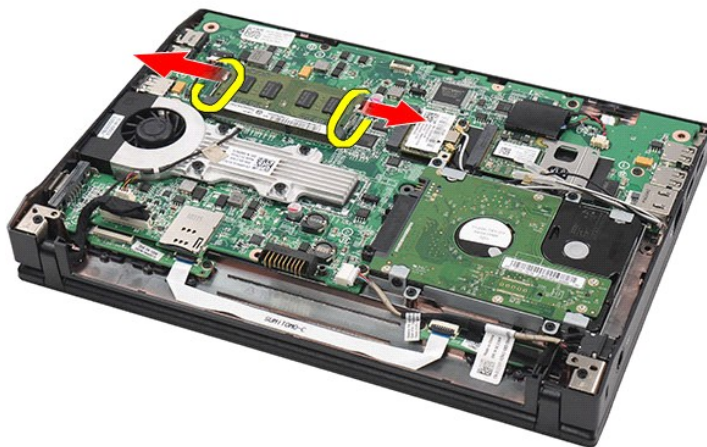
AVVERTENZA: prima di intervenire sui componenti interni del computer, leggere le informazioni sulla sicurezza spedite assieme al computer. Per ulteriori informazioni sulle procedure consigliate, consultare la pagina iniziale Regulatory Compliance (Conformità alle normative) all'indirizzo www.dell.com/regulatory_compliance.

Rimozione dei moduli di memoria

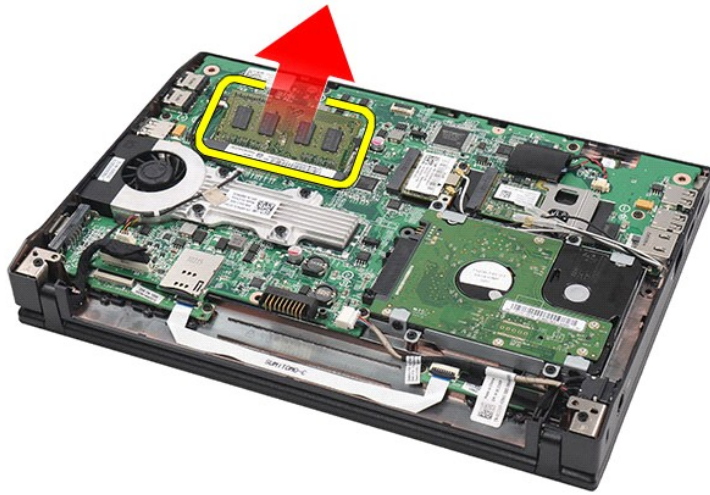


N.B.: per visualizzare le illustrazioni seguenti potrebbe essere necessario installare Adobe Flash Player, scaricabile dal sito Web Adobe.com.

1. Seguire le procedure descritte in [Prima di effettuare interventi sui componenti interni del computer](#).
2. Rimuovere la [batteria](#).
3. Rimuovere la [tastiera](#).
4. Rimuovere il [pannello di accesso](#).
5. Fare leva delicatamente sui fermagli di tenuta del modulo di memoria.



6. Rimuovere il modulo di memoria dal computer.



Riposizionamento dei moduli di memoria

Per riposizionare i moduli di memoria, inserire il modulo di memoria nello slot tenendolo a una certa inclinazione, premere quindi il modulo di memoria per posizionarlo con uno scatto.

[Torna alla pagina Sommario](#)

[Torna alla pagina Sommario](#)

Batteria pulsante

Manuale di servizio Dell Latitude 2120

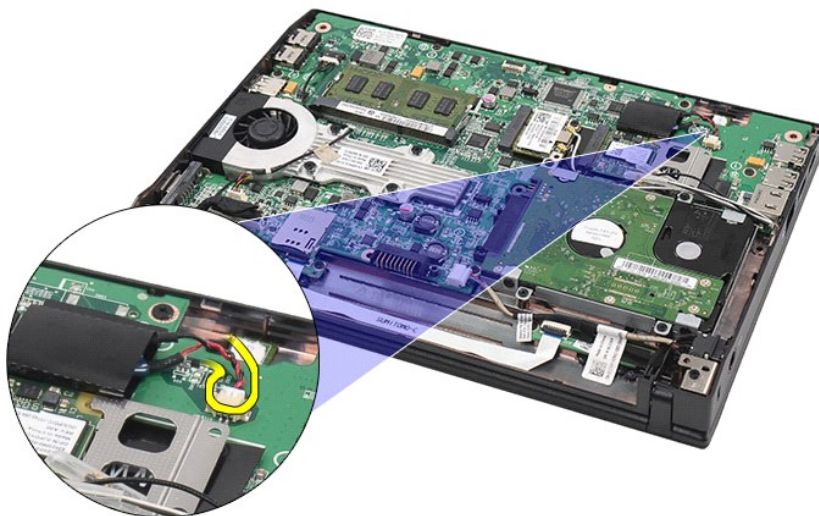
AVVERTENZA: prima di intervenire sui componenti interni del computer, leggere le informazioni sulla sicurezza spedite assieme al computer. Per ulteriori informazioni sulle procedure consigliate, consultare la pagina iniziale Regulatory Compliance (Conformità alle normative) all'indirizzo www.dell.com/regulatory_compliance.

Riposizionamento della batteria pulsante

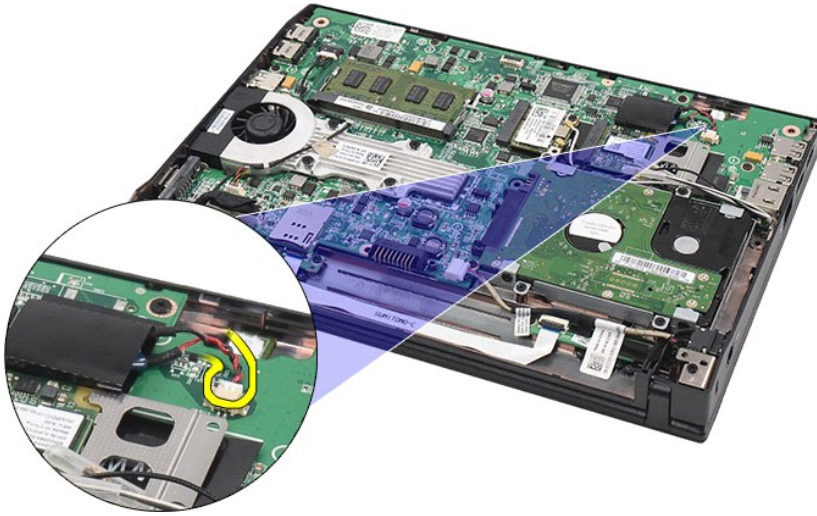


N.B.: per visualizzare le illustrazioni seguenti potrebbe essere necessario installare Adobe Flash Player, scaricabile dal sito Web [Adobe.com](http://www.adobe.com).

1. Seguire le procedure descritte in [Prima di effettuare interventi sui componenti interni del computer](#).
2. Rimuovere la [batteria](#).
3. Rimuovere la [tastiera](#).
4. Rimuovere il [pannello di accesso](#).
5. Scollegare il cavo della batteria pulsante dalla scheda di sistema.



6. Rimozione della batteria pulsante.



Rimozione della batteria pulsante

Per riposizionare la batteria pulsante, seguire la precedente procedura nell'ordine inverso.

[Torna alla pagina Sommario](#)

[Torna alla pagina Sommario](#)

Scheda WLAN

Manuale di servizio Dell Latitude 2120

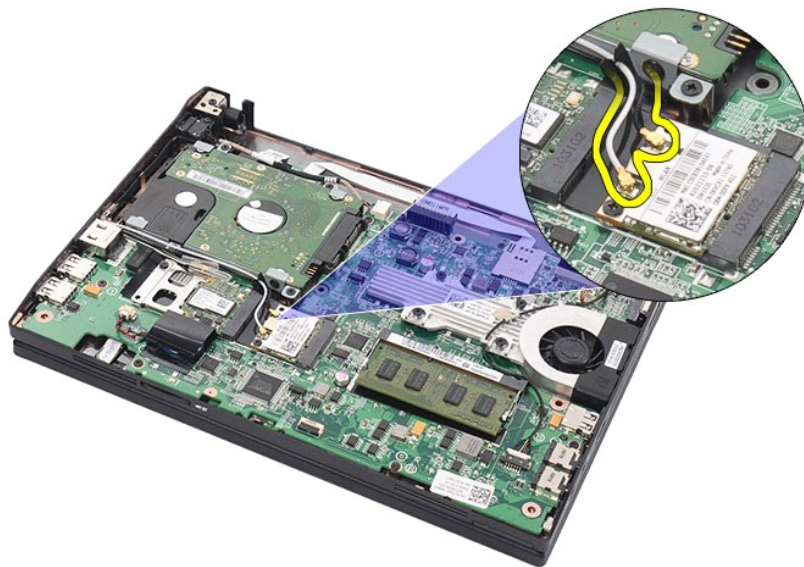
AVVERTENZA: prima di intervenire sui componenti interni del computer, leggere le informazioni sulla sicurezza spedite assieme al computer. Per ulteriori informazioni sulle procedure consigliate, consultare la pagina iniziale Regulatory Compliance (Conformità alle normative) all'indirizzo www.dell.com/regulatory_compliance.

Rimozione della scheda WLAN

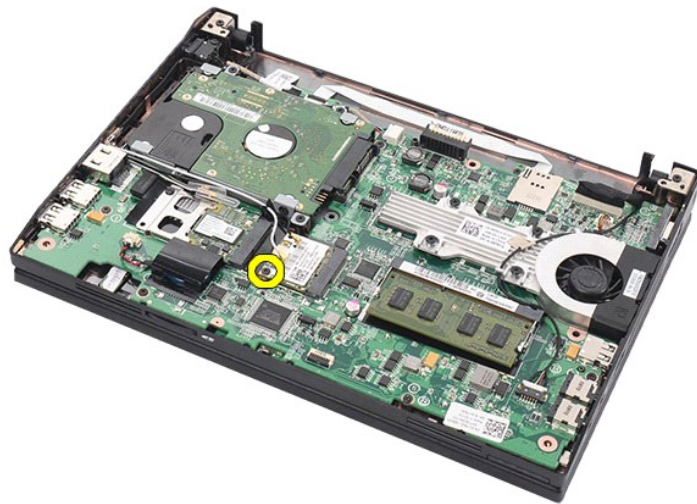


N.B.: per visualizzare le illustrazioni seguenti potrebbe essere necessario installare Adobe Flash Player, scaricabile dal sito Web [Adobe.com](http://www.adobe.com).

1. Seguire le procedure descritte in [Prima di effettuare interventi sui componenti interni del computer](#).
2. Rimuovere la [batteria](#).
3. Rimuovere la [tastiera](#).
4. Rimuovere il [pannello di accesso](#).
5. Disconnettere i cavi dell'antenna WLAN dalla scheda.



6. Rimuovere la vite che fissa la scheda WLAN alla scheda di sistema.



7. Rimuovere la scheda WLAN dal computer.



Riposizionamento della scheda WLAN

Per riposizionare la scheda WLAN, eseguire la precedente procedura nell'ordine inverso.

[Torna alla pagina Sommario](#)

[Torna alla pagina Sommario](#)

Scheda WWAN

Manuale di servizio Dell Latitude 2120

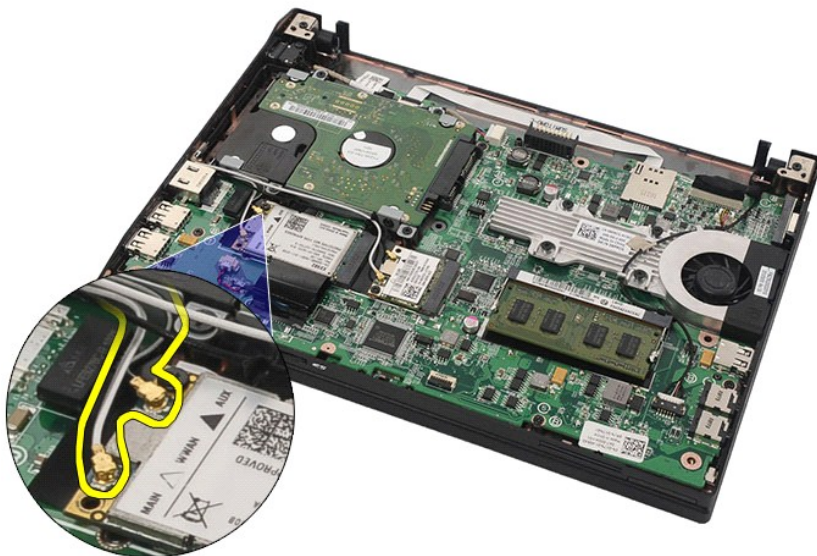
⚠ AVVERTENZA: prima di intervenire sui componenti interni del computer, leggere le informazioni sulla sicurezza spedite assieme al computer. Per ulteriori informazioni sulle procedure consigliate, consultare la pagina iniziale Regulatory Compliance (Conformità alle normative) all'indirizzo www.dell.com/regulatory_compliance.

Rimozione della scheda WWAN

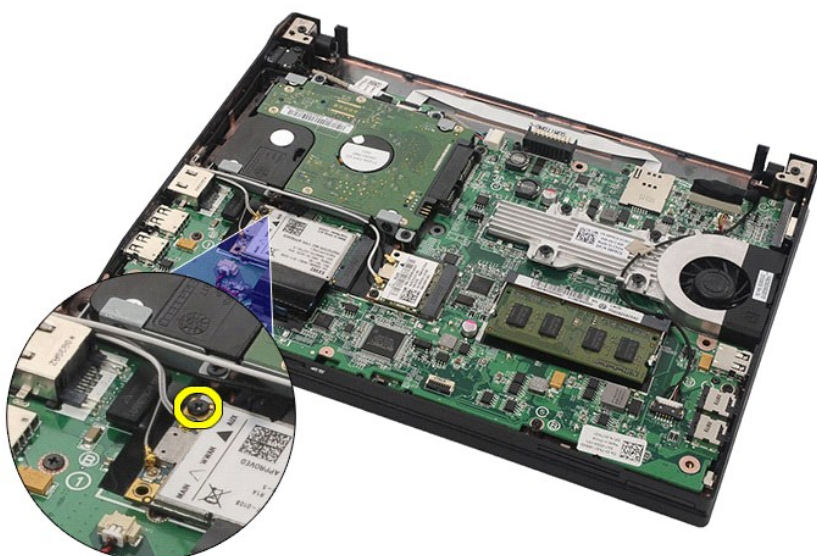


N.B.: per visualizzare le illustrazioni seguenti potrebbe essere necessario installare Adobe Flash Player, scaricabile dal sito Web Adobe.com.

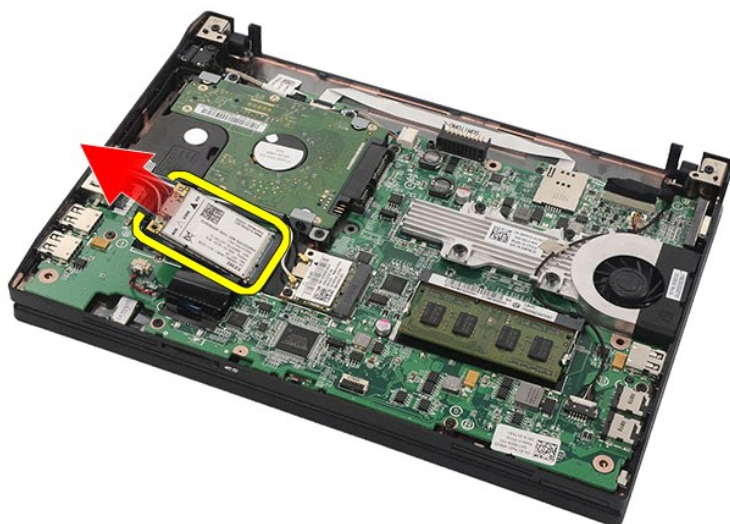
1. Seguire le procedure descritte in [Prima di effettuare interventi sui componenti interni del computer](#).
2. Rimuovere la [batteria](#).
3. Rimuovere la [tastiera](#).
4. Rimuovere il [pannello di accesso](#).
5. Disconnettere i cavi dell'antenna WWAN dalla scheda.



6. Rimuovere la vite che fissa la scheda WWAN alla scheda di sistema.



7. Rimuovere la scheda WWAN dal computer.



Riposizionamento della scheda WWAN

Per riposizionare la scheda WWAN, eseguire la precedente procedura nell'ordine inverso.

[Torna alla pagina Sommario](#)

[Torna alla pagina Sommario](#)

Disco rigido/Staffe del disco rigido

Manuale di servizio Dell Latitude 2120

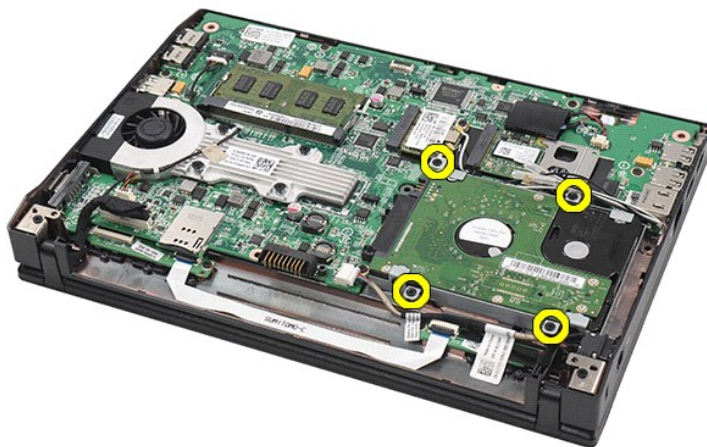
AVVERTENZA: prima di intervenire sui componenti interni del computer, leggere le informazioni sulla sicurezza spedite assieme al computer. Per ulteriori informazioni sulle procedure consigliate, consultare la pagina iniziale Regulatory Compliance (Conformità alle normative) all'indirizzo www.dell.com/regulatory_compliance.

Rimozione del Disco rigido/delle Staffe del disco rigido

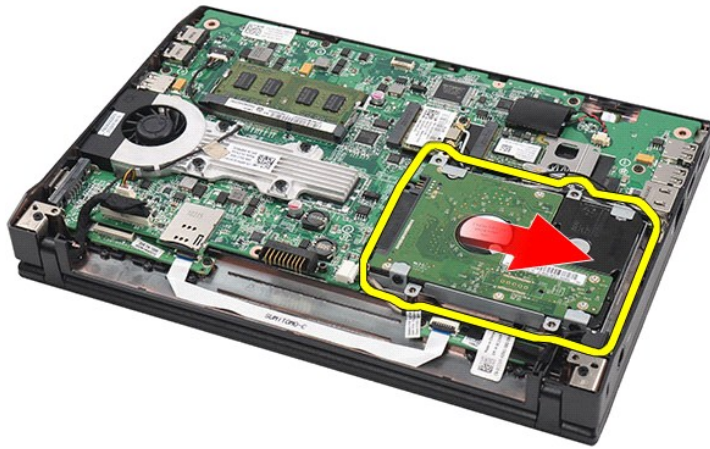


N.B.: per visualizzare le illustrazioni seguenti potrebbe essere necessario installare Adobe Flash Player, scaricabile dal sito Web Adobe.com.

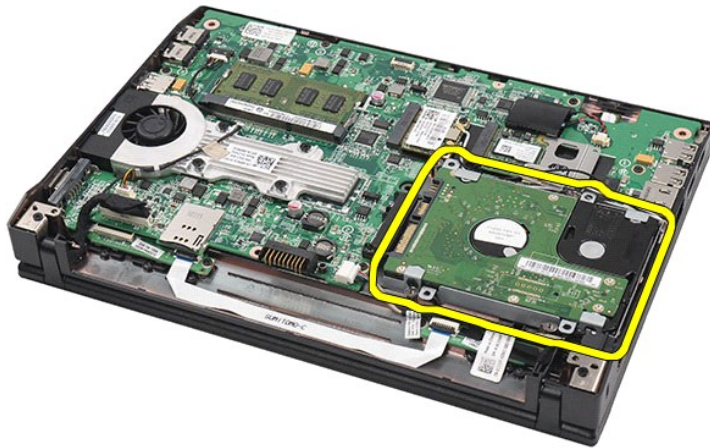
1. Seguire le procedure descritte in [Prima di effettuare interventi sui componenti interni del computer](#).
2. Rimuovere la [batteria](#).
3. Rimuovere la [tastiera](#).
4. Rimuovere il [pannello di accesso](#).
5. Rimuovere le viti che fissano il disco rigido alla scheda di sistema.



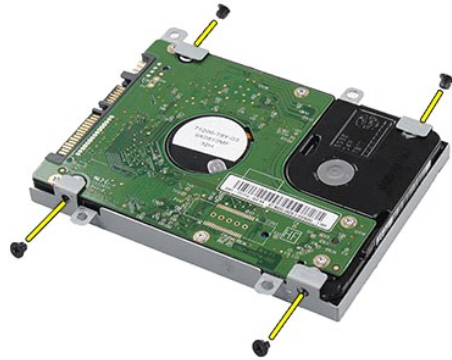
6. Far scorrere il disco rigido verso il lato del computer, per sganciarlo dalla scheda di sistema.



7. Sollevare il disco rigido e rimuoverlo dal computer.



8. Rimuovere le viti della staffa del disco rigido da entrambi i suoi lati.



9. Rimuovere la staffa del disco rigido dal disco.



Rimozione del Disco rigido/delle Staffe del disco rigido

Per riposizionare il disco rigido/le staffe del disco rigido, eseguire la procedura sopra indicata nell'ordine inverso.

[Torna alla pagina Sommario](#)

[Torna alla pagina Sommario](#)

Dissipatore di calore

Manuale di servizio Dell Latitude 2120

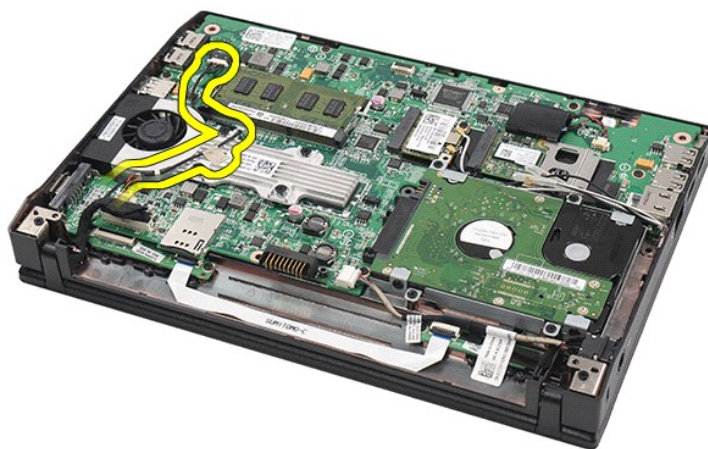
⚠ AVVERTENZA: prima di intervenire sui componenti interni del computer, leggere le informazioni sulla sicurezza spedite assieme al computer. Per ulteriori informazioni sulle procedure consigliate, consultare la pagina iniziale Regulatory Compliance (Conformità alle normative) all'indirizzo www.dell.com/regulatory_compliance.

Rimozione del dissipatore di calore

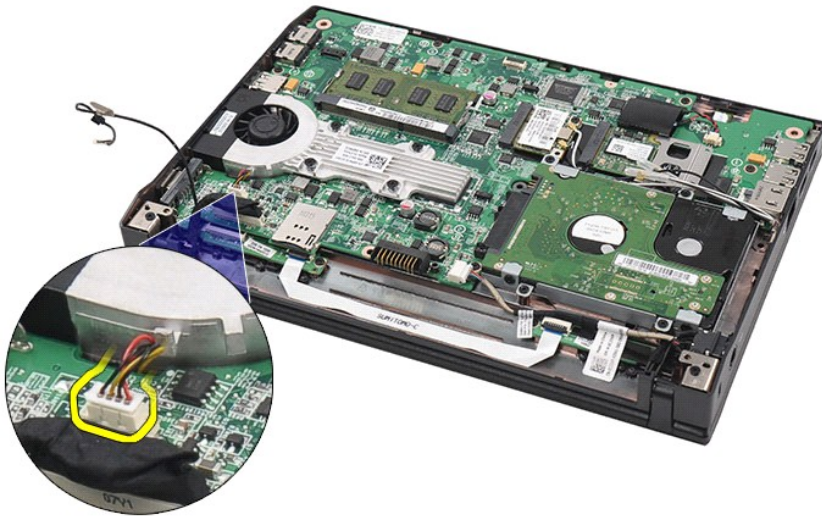


🔧 N.B.: Per visualizzare le illustrazioni nel seguito potrebbe essere necessario installare Adobe Flash Player da Adobe.com.

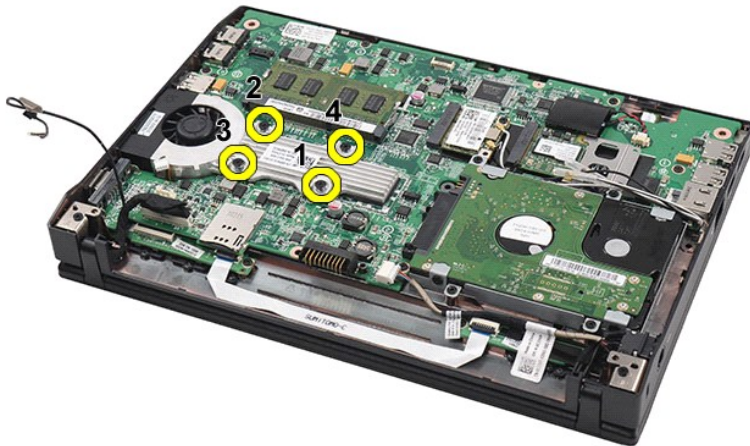
1. Seguire le procedure descritte in [Prima di effettuare interventi sui componenti interni del computer](#).
2. Rimuovere la [batteria](#).
3. Rimuovere la [tastiera](#).
4. Rimuovere il [pannello di accesso](#).
5. Scollegare il cavo degli altoparlanti dalla scheda di sistema e rimuoverlo dal percorso di instradamento.



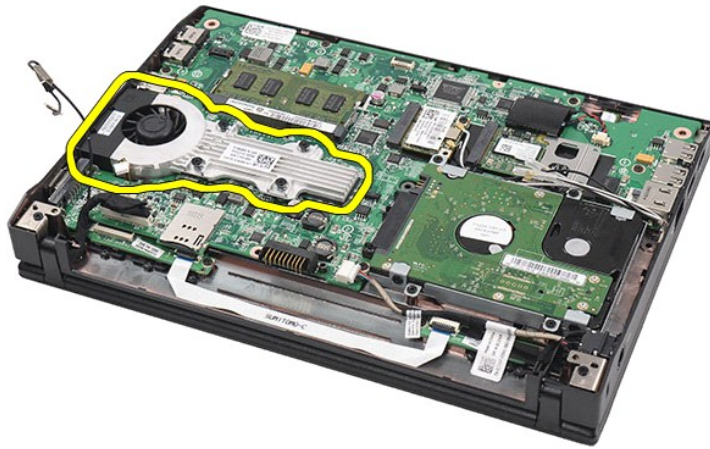
6. Scollegare il cavo di alimentazione della ventola di sistema dalla scheda di sistema.



7. Allentare le viti di fissaggio presenti sul dissipatore di calore.



8. Sollevare il dissipatore di calore per rimuoverlo dal computer.



Riposizionamento del dissipatore di calore

Per riposizionare il dissipatore di calore, eseguire la precedente procedura nell'ordine inverso.

[Torna alla pagina Sommario](#)

[Torna alla pagina Sommario](#)

Cavo di alimentazione c.c.

Manuale di servizio Dell Latitude 2120

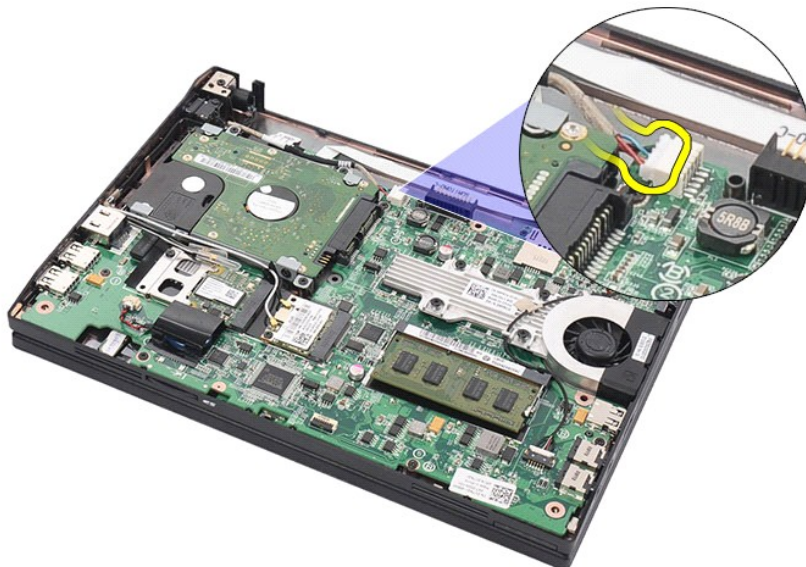
AVVERTENZA: prima di intervenire sui componenti interni del computer, leggere le informazioni sulla sicurezza spedite assieme al computer. Per ulteriori informazioni sulle procedure consigliate, consultare la pagina iniziale Regulatory Compliance (Conformità alle normative) all'indirizzo www.dell.com/regulatory_compliance.

Rimozione del cavo di alimentazione c.c.

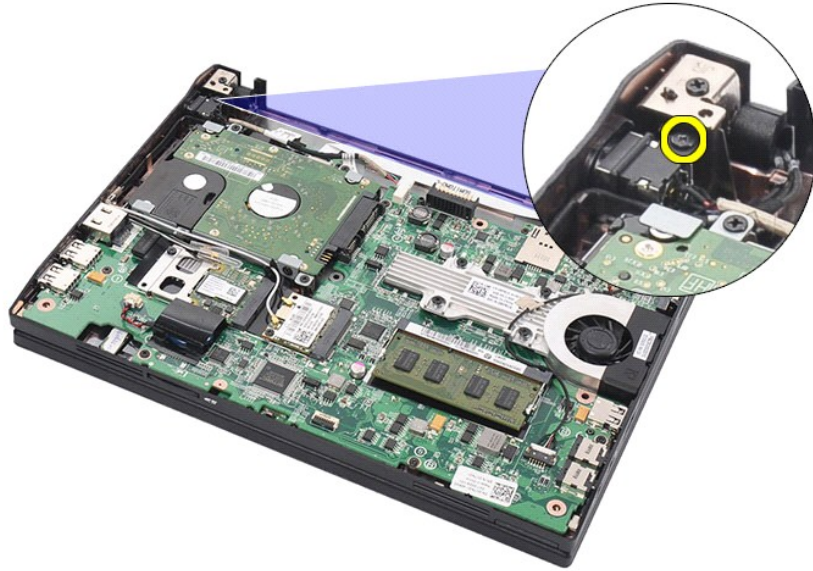


N.B.: per visualizzare le illustrazioni seguenti potrebbe essere necessario installare Adobe Flash Player, scaricabile dal sito Web [Adobe.com](http://www.adobe.com).

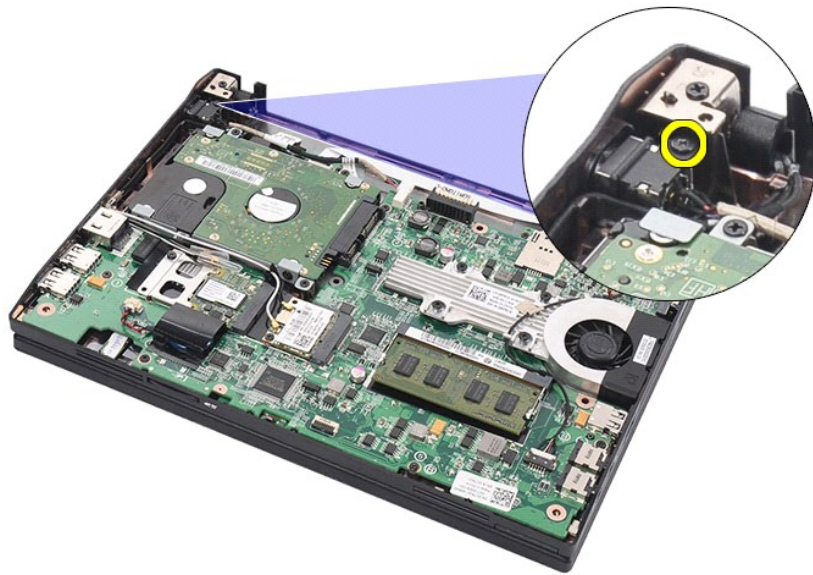
1. Seguire le procedure descritte in [Prima di effettuare interventi sui componenti interni del computer](#).
2. Rimuovere la [batteria](#).
3. Rimuovere la [tastiera](#).
4. Rimuovere il [pannello di accesso](#).
5. Scollegare il cavo di alimentazione c.c. dalla scheda di sistema.



6. Rimuovere la vite che fissa il connettore del cavo di alimentazione c.c. alla scheda di sistema.



7. Sollevare e rimuovere il cavo di alimentazione c.c. dal computer.



Rimozione del cavo di alimentazione c.c.

Per riposizionare il cavo di alimentazione c.c. eseguire la precedente procedura nell'ordine inverso.

[Torna alla pagina Sommario](#)

[Torna alla pagina Sommario](#)

Gruppo schermo

Manuale di servizio Dell Latitude 2120

AVVERTENZA: prima di intervenire sui componenti interni del computer, leggere le informazioni sulla sicurezza spedite assieme al computer. Per ulteriori informazioni sulle procedure consigliate, consultare la pagina iniziale Regulatory Compliance (Conformità alle normative) all'indirizzo www.dell.com/regulatory_compliance.

Rimozione del gruppo schermo



N.B.: per visualizzare le illustrazioni seguenti potrebbe essere necessario installare Adobe Flash Player, scaricabile dal sito Web Adobe.com.

1. Seguire le procedure descritte in [Prima di effettuare interventi sui componenti interni del computer](#).
2. Rimuovere la [batteria](#).
3. Rimuovere la [tastiera](#).
4. Rimuovere il [pannello di accesso](#).
5. Scollegare il cavo degli altoparlanti dalla scheda di sistema e rimuoverlo dal percorso di instradamento.



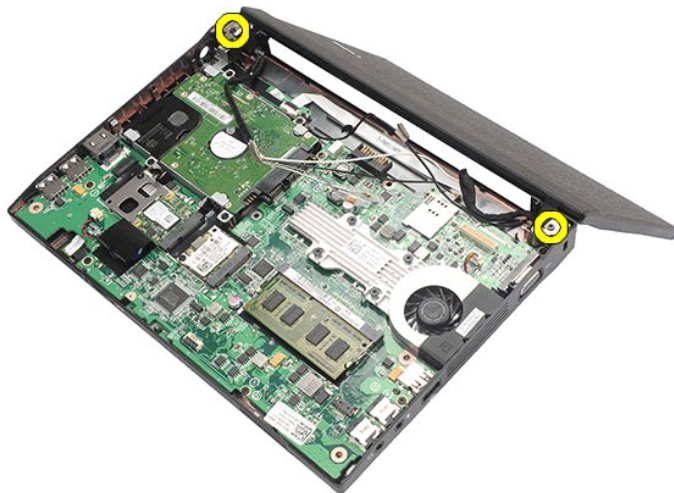
6. Scollegare i cavi dell'antenna dalla scheda WLAN e rimuoverli dal relativo percorso di instradamento.



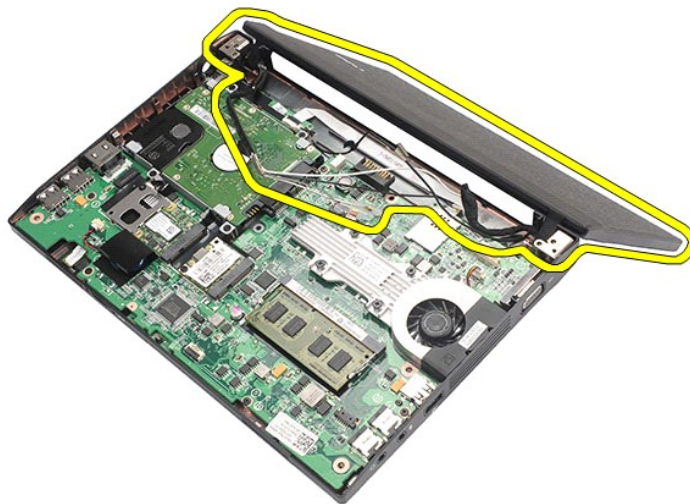
7. Scollegare il cavo dati dello schermo dalla scheda di sistema.



8. Rimuovere le viti che fissano il gruppo schermo.



9. Rimuovere il gruppo schermo facendolo scorrere verso la base del computer.



Riposizionamento del gruppo schermo

Per riposizionare il gruppo schermo, eseguire la precedente procedura nell'ordine inverso.

[Torna alla pagina Sommario](#)

[Torna alla pagina Sommario](#)

Cornice dello schermo

Manuale di servizio Dell Latitude 2120

AVVERTENZA: prima di intervenire sui componenti interni del computer, leggere le informazioni sulla sicurezza spedite assieme al computer. Per ulteriori informazioni sulle procedure consigliate, consultare la pagina iniziale Regulatory Compliance (Conformità alle normative) all'indirizzo www.dell.com/regulatory_compliance.

Rimozione della cornice dello schermo



N.B.: per visualizzare le illustrazioni seguenti potrebbe essere necessario installare Adobe Flash Player, scaricabile dal sito Web [Adobe.com](http://www.adobe.com).

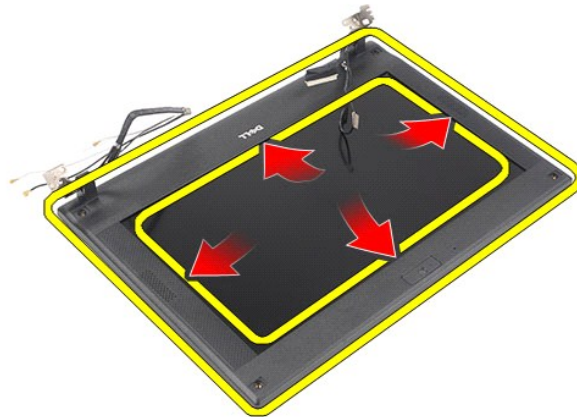
1. Seguire le procedure descritte in [Prima di effettuare interventi sui componenti interni del computer](#).
2. Rimuovere la [batteria](#).
3. Rimuovere la [tastiera](#).
4. Rimuovere il [pannello di accesso](#).
5. Rimuovere il [gruppo schermo](#).
6. Con un graffietto in plastica, sollevare e rimuovere i gommini delle viti dalla cornice dello schermo.



7. Rimuovere le viti che fissano la cornice dello schermo al gruppo schermo.



8. Partendo dalla parte inferiore della cornice dello schermo, sganciarlo dal gruppo schermo e quindi rimuoverlo.



Riposizionamento della cornice dello schermo

Per riposizionare la cornice dello schermo, eseguire la precedente procedura nell'ordine inverso.

[Torna alla pagina Sommario](#)

[Torna alla pagina Sommario](#)

Coperchi dei cardini dello schermo

Manuale di servizio Dell Latitude 2120

⚠ AVVERTENZA: prima di intervenire sui componenti interni del computer, leggere le informazioni sulla sicurezza spedite assieme al computer. Per ulteriori informazioni sulle procedure consigliate, consultare la pagina iniziale Regulatory Compliance (Conformità alle normative) all'indirizzo www.dell.com/regulatory_compliance.

Rimozione dei coperchi dei cardini dello schermo



N.B.: per visualizzare le illustrazioni seguenti potrebbe essere necessario installare Adobe Flash Player, scaricabile dal sito Web Adobe.com.

1. Seguire le procedure descritte in [Prima di effettuare interventi sui componenti interni del computer](#).
2. Rimuovere la [batteria](#).
3. Rimuovere la [tastiera](#).
4. Rimuovere il [pannello di accesso](#).
5. Rimuovere il [gruppo schermo](#).
6. Rimuovere la [cornice dello schermo](#).
7. Ruotare il coperchio allontanandosi dal cardine e rimuoverlo.



Riposizionamento dei coperchi dei cardini dello schermo

Per riposizionare i coperchi dei cardini dello schermo, eseguire la procedura sopra indicata nell'ordine inverso.

[Torna alla pagina Sommario](#)

[Torna alla pagina Sommario](#)

Webcam

Manuale di servizio Dell Latitude 2120

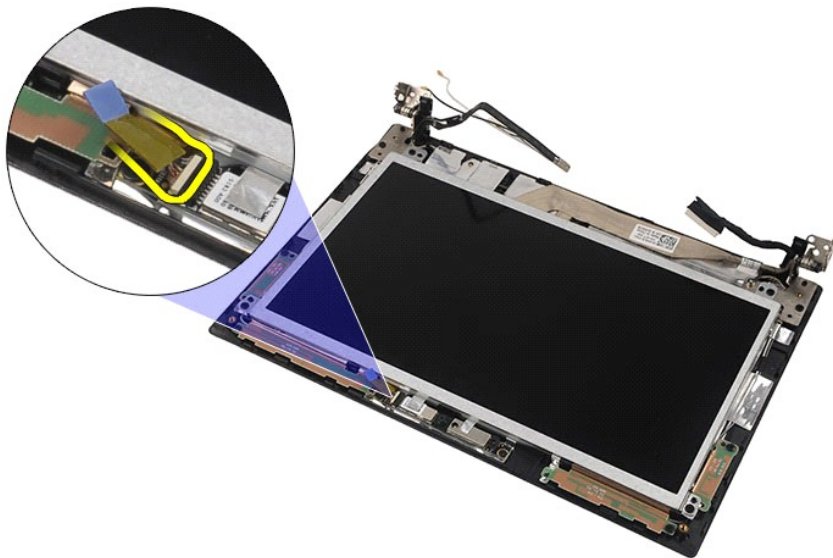
AVVERTENZA: prima di intervenire sui componenti interni del computer, leggere le informazioni sulla sicurezza spedite assieme al computer. Per ulteriori informazioni sulle procedure consigliate, consultare la pagina iniziale Regulatory Compliance (Conformità alle normative) all'indirizzo www.dell.com/regulatory_compliance.

Rimozione della webcam

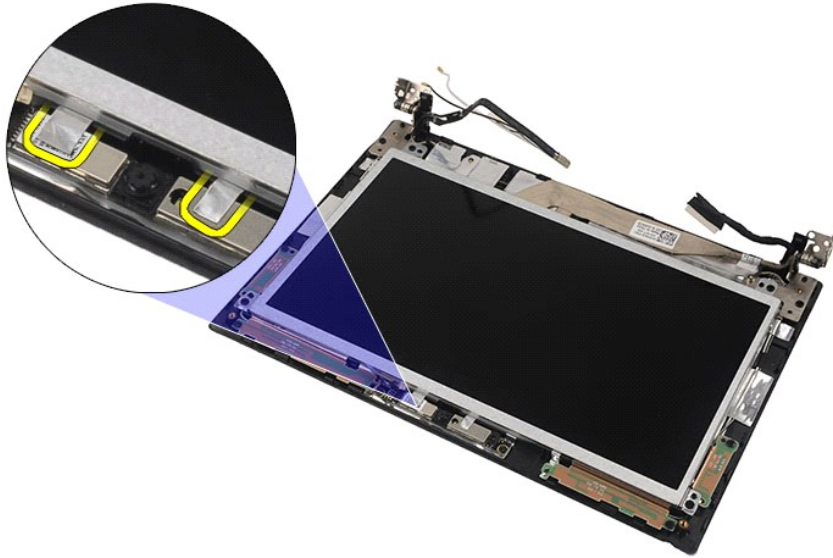


N.B.: per visualizzare le illustrazioni seguenti potrebbe essere necessario installare Adobe Flash Player, scaricabile dal sito Web Adobe.com.

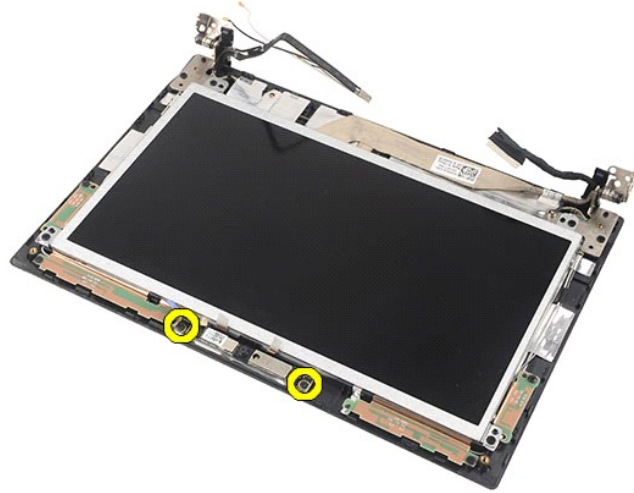
1. Seguire le procedure descritte in [Prima di effettuare interventi sui componenti interni del computer](#).
2. Rimuovere la [batteria](#).
3. Rimuovere la [tastiera](#).
4. Rimuovere il [pannello di accesso](#).
5. Rimuovere il [gruppo schermo](#).
6. Rimuovere la [cornice dello schermo](#).
7. Scollegare il cavo dal modulo webcam.



8. Sollevare i nastri che fissano la webcam al gruppo schermo.



9. Rimuovere le viti che fissano la webcam al gruppo schermo.



10. Sollevare il modulo webcam per rimuoverlo dal gruppo schermo.



Riposizionamento della webcam

Per riposizionare la webcam, eseguire la precedente procedura nell'ordine inverso.

[Torna alla pagina Sommario](#)

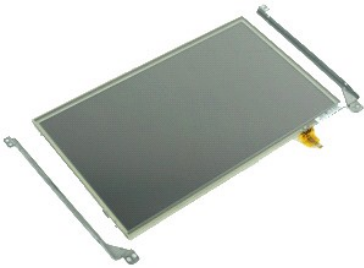
[Torna alla pagina Sommario](#)

Pannello/Staffa dello schermo

Manuale di servizio Dell Latitude 2120

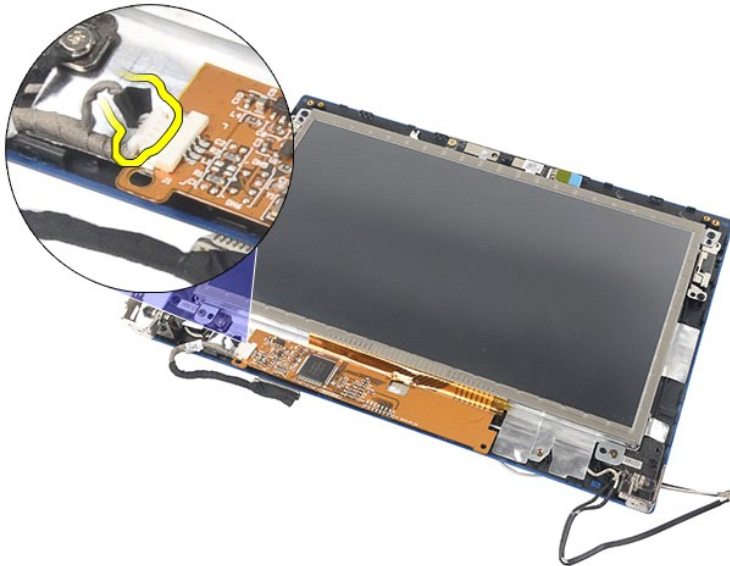
AVVERTENZA: prima di intervenire sui componenti interni del computer, leggere le informazioni sulla sicurezza spedite assieme al computer. Per ulteriori informazioni sulle procedure consigliate, consultare la pagina iniziale Regulatory Compliance (Conformità alle normative) all'indirizzo www.dell.com/regulatory_compliance.

Rimozione del Pannello/della Staffa dello schermo

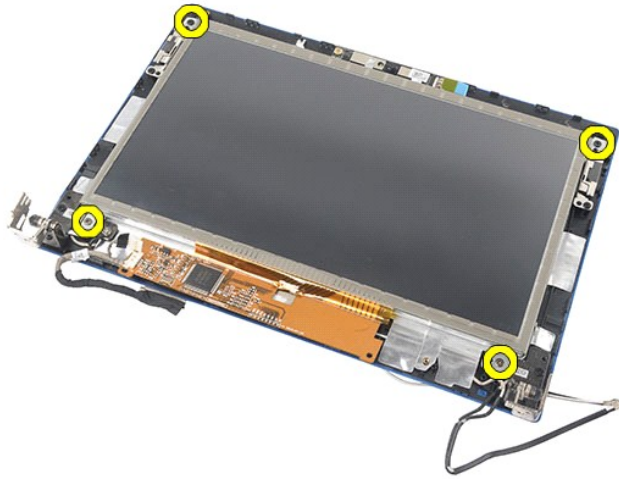


N.B.: per visualizzare le illustrazioni seguenti potrebbe essere necessario installare Adobe Flash Player, scaricabile dal sito Web Adobe.com.

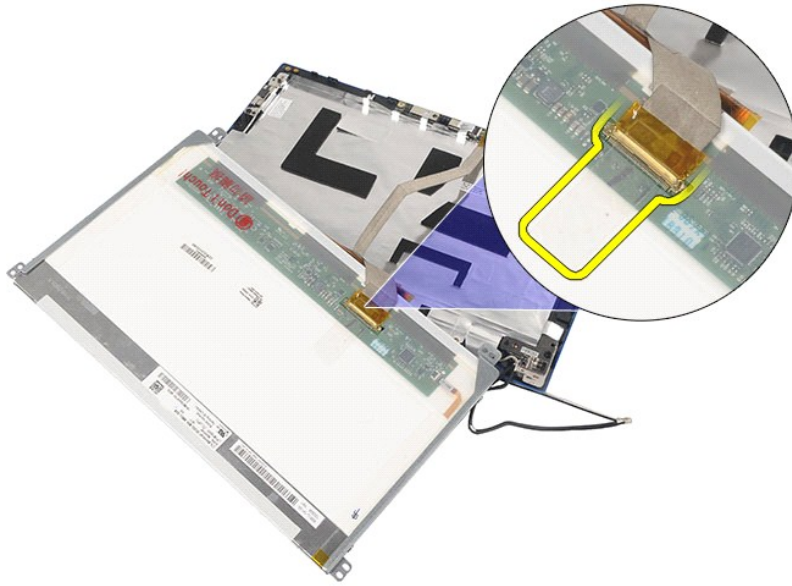
1. Seguire le procedure descritte in [Prima di effettuare interventi sui componenti interni del computer](#).
2. Rimuovere la [batteria](#).
3. Rimuovere la [tastiera](#).
4. Rimuovere il [pannello di accesso](#).
5. Rimuovere il [gruppo schermo](#).
6. Rimuovere la [cornice dello schermo](#).
7. Scollegare il cavo della scheda LED dello schermo dal gruppo schermo.



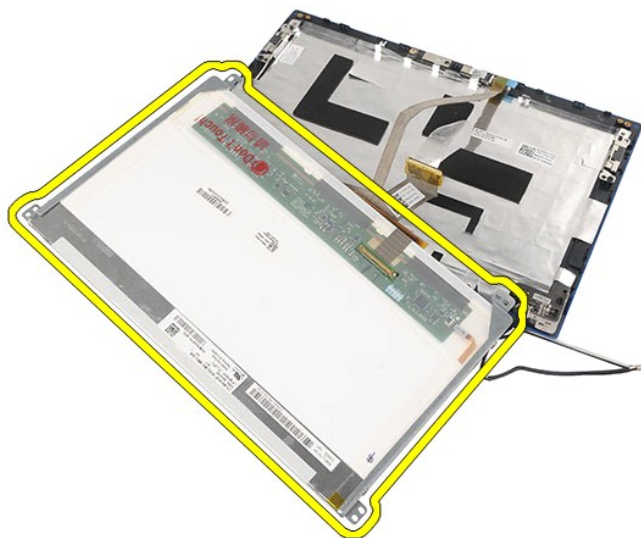
8. Rimuovere le viti che fissano il pannello dello schermo al gruppo schermo e capovolgere il pannello dello schermo.



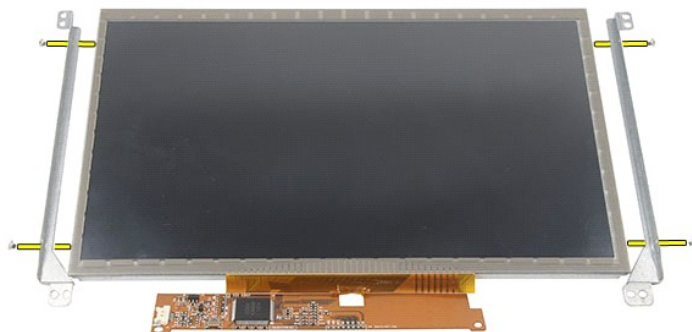
9. Rimuovere il cavo dati dello schermo dal pannello dello schermo.



10. Rimuovere il pannello dello schermo dal gruppo schermo.



11. Rimuovere le viti che fissano la staffa dello schermo e rimuovere quindi quest'ultima dal gruppo schermo.



Riposizionamento del Pannello/della Staffa dello scherm

Per riposizionare il pannello/staffa dello schermo, eseguire la procedura sopra indicata nell'ordine inverso.

[Torna alla pagina Sommario](#)

[Torna alla pagina Sommario](#)

Cavo dello schermo

Manuale di servizio Dell Latitude 2120

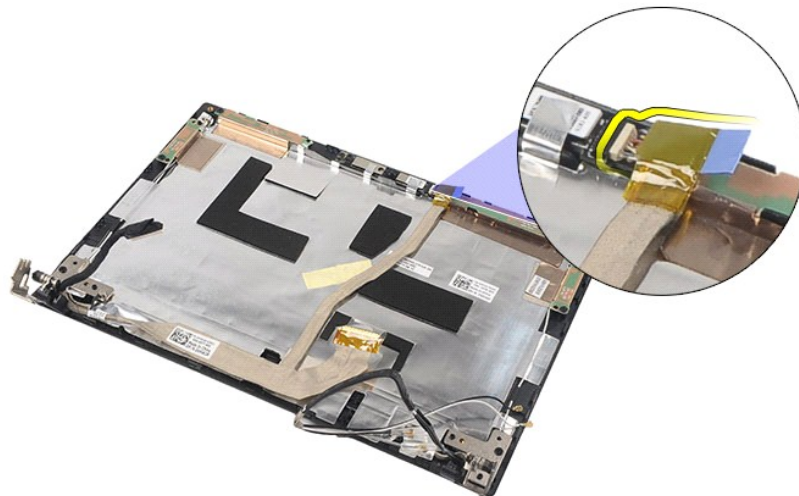
⚠ AVVERTENZA: prima di intervenire sui componenti interni del computer, leggere le informazioni sulla sicurezza spedite assieme al computer. Per ulteriori informazioni sulle procedure consigliate, consultare la pagina iniziale Regulatory Compliance (Conformità alle normative) all'indirizzo www.dell.com/regulatory_compliance.

Rimozione del cavo dello schermo

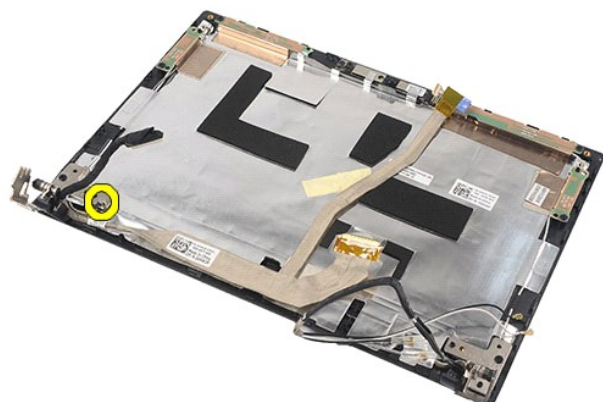


N.B.: per visualizzare le illustrazioni seguenti potrebbe essere necessario installare Adobe Flash Player, scaricabile dal sito Web [Adobe.com](http://www.adobe.com).

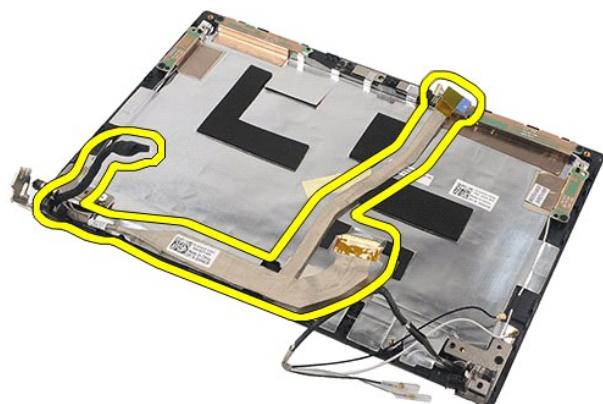
1. Seguire le procedure descritte in [Prima di effettuare interventi sui componenti interni del computer](#).
2. Rimuovere la [batteria](#).
3. Rimuovere la [tastiera](#).
4. Rimuovere il [pannello di accesso](#).
5. Rimuovere il [gruppo schermo](#).
6. Rimuovere la [cornice dello schermo](#).
7. Rimuovere il [pannello dello schermo](#).
8. Scollegare il cavo della webcam dal gruppo schermo.



9. Rimuovere la vite di fissaggio della messa a terra dal cardine dello schermo.



10. Rimuovere il cavo dello schermo dal gruppo schermo.



Riposizionamento del cavo dello schermo

Per riposizionare il cavo dello schermo, eseguire la precedente procedura nell'ordine inverso.

[Torna alla pagina Sommario](#)

[Torna alla pagina Sommario](#)

Cardini dello schermo

Manuale di servizio Dell Latitude 2120

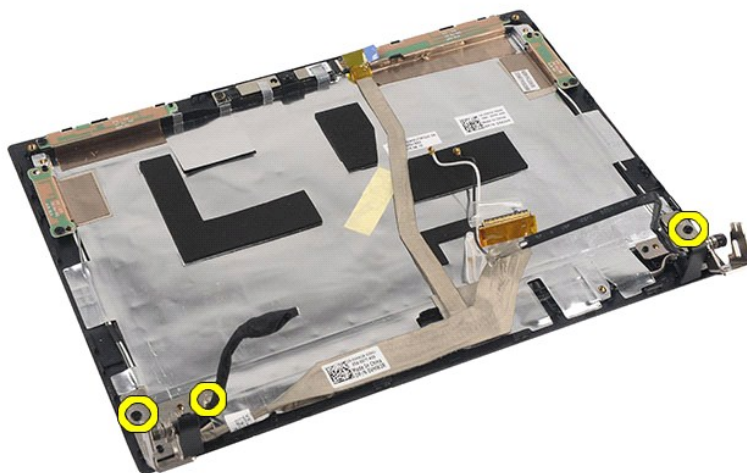
⚠ AVVERTENZA: prima di intervenire sui componenti interni del computer, leggere le informazioni sulla sicurezza spedite assieme al computer. Per ulteriori informazioni sulle procedure consigliate, consultare la pagina iniziale Regulatory Compliance (Conformità alle normative) all'indirizzo www.dell.com/regulatory_compliance.

Rimozione dei cardini dello schermo

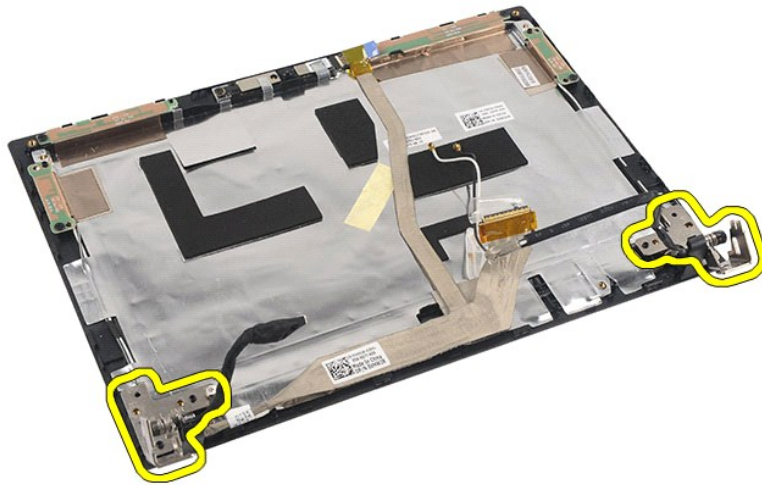


N.B.: per visualizzare le illustrazioni seguenti potrebbe essere necessario installare Adobe Flash Player, scaricabile dal sito Web Adobe.com.

1. Seguire le procedure descritte in [Prima di effettuare interventi sui componenti interni del computer](#).
2. Rimuovere la [batteria](#).
3. Rimuovere la [tastiera](#).
4. Rimuovere il [pannello di accesso](#).
5. Rimuovere il [gruppo schermo](#).
6. Rimuovere la [cornice dello schermo](#).
7. Rimuovere il [pannello dello schermo](#).
8. Allentare la vite di fissaggio del cavo dello schermo e rimuovere la vite che fissa il cardine dello schermo al gruppo schermo.



9. Sollevare i cardini dello schermo e rimuoverli dal gruppo schermo.



Riposizionamento dei cardini dello schermo

Per riposizionare i cardini dello schermo, eseguire la suddetta procedura nell'ordine inverso.

[Torna alla pagina Sommario](#)

[Torna alla pagina Sommario](#)

Modulo della Scheda di sistema/Bluetooth

Manuale di servizio Dell Latitude 2120

AVVERTENZA: prima di intervenire sui componenti interni del computer, leggere le informazioni sulla sicurezza spedite assieme al computer. Per ulteriori informazioni sulle procedure consigliate, consultare la pagina iniziale Regulatory Compliance (Conformità alle normative) all'indirizzo www.dell.com/regulatory_compliance.

Rimozione della Scheda di sistema/Modulo Bluetooth

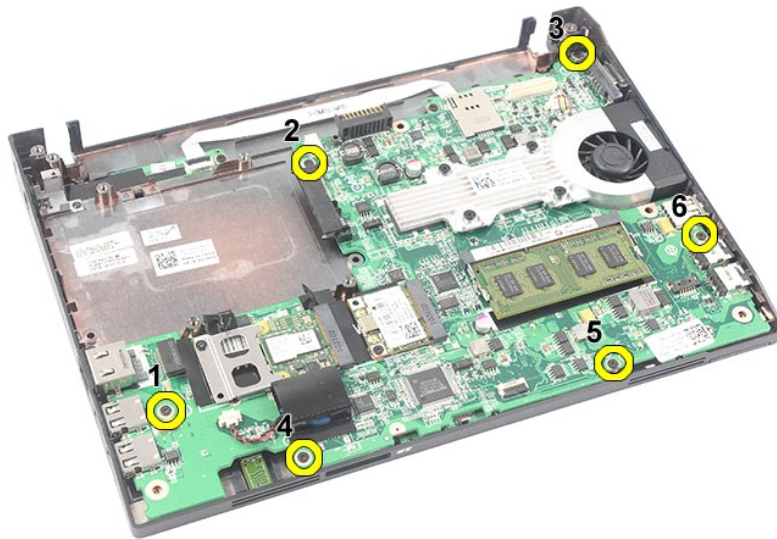


N.B.: per visualizzare le illustrazioni seguenti potrebbe essere necessario installare Adobe Flash Player, scaricabile dal sito Web Adobe.com.

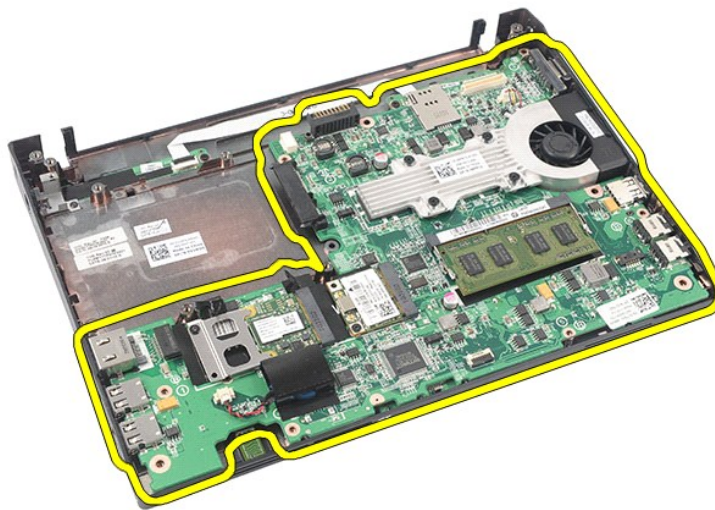
1. Seguire le procedure descritte in [Prima di effettuare interventi sui componenti interni del computer](#).
2. Rimuovere la [batteria](#).
3. Rimuovere la [tastiera](#).
4. Rimuovere il [pannello di accesso](#).
5. Rimuovere il [disco rigido](#).
6. Rimuovere la [scheda WWAN](#).
7. Rimuovere la [scheda WLAN](#).
8. Rimuovere il [gruppo schermo](#).
9. Rimuovere il [dissipatore di calore](#).
10. Aprire il fermaglio di tenuta del cavo del touchpad e scollegare il cavo del touchpad dalla scheda di sistema. Aprire il fermaglio di tenuta della scheda pulsante e scollegare il cavo dati dalla scheda pulsante dalla scheda di sistema.



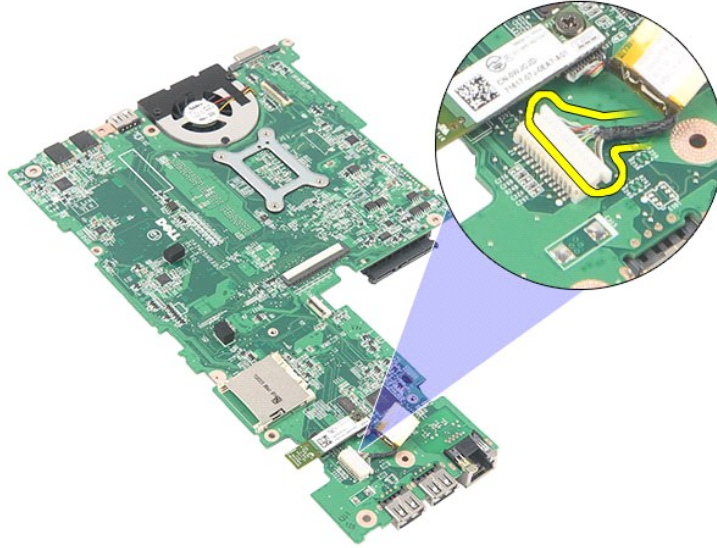
11. Rimuovere le viti che fissano la scheda di sistema.



12. Partendo dal lato in cui si trovano le porte USB, sollevare la scheda di sistema e rimuoverla.



13. Scollegare il cavo del modulo Bluetooth dalla scheda di sistema.



14. Rimuovere la vite che fissa il modulo Bluetooth alla scheda di sistema.



15. Rimuovere il modulo Bluetooth dalla scheda di sistema.



Riposizionamento della Scheda di sistema/Modulo Bluetooth

Per riposizionare la scheda di sistema/il modulo Bluetooth, eseguire la procedura sopra indicata nell'ordine inverso.

[Torna alla pagina Sommario](#)

[Torna alla pagina Sommario](#)

Scheda Secure Digital

Manuale di servizio Dell Latitude 2120

AVVERTENZA: prima di intervenire sui componenti interni del computer, leggere le informazioni sulla sicurezza spedite assieme al computer. Per ulteriori informazioni sulle procedure consigliate, consultare la pagina iniziale Regulatory Compliance (Conformità alle normative) all'indirizzo www.dell.com/regulatory_compliance.

Rimozione della scheda SD

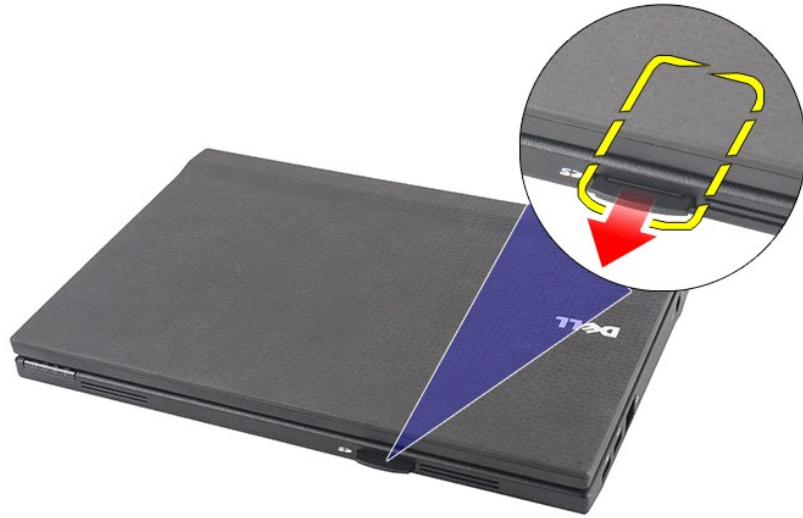


N.B.: per visualizzare le illustrazioni seguenti potrebbe essere necessario installare Adobe Flash Player, scaricabile dal sito Web Adobe.com.

1. Seguire le procedure descritte in [Prima di effettuare interventi sui componenti interni del computer](#).
2. Fare pressione sulla scheda SD per estrarla.



3. Estrarre e rimuovere la scheda SD dal computer.



Riposizionamento della scheda SD

Per riposizionare la scheda SD, eseguire la precedente procedura nell'ordine inverso.

[Torna alla pagina Sommario](#)

[Torna alla pagina Sommario](#)

Scheda SIM

Manuale di servizio Dell Latitude 2120

AVVERTENZA: prima di intervenire sui componenti interni del computer, leggere le informazioni sulla sicurezza spedite assieme al computer. Per ulteriori informazioni sulle procedure consigliate, consultare la pagina iniziale Regulatory Compliance (Conformità alle normative) all'indirizzo www.dell.com/regulatory_compliance.

Rimozione della carta SIM



N.B.: per visualizzare le illustrazioni seguenti potrebbe essere necessario installare Adobe Flash Player, scaricabile dal sito Web Adobe.com.

1. Seguire le procedure descritte in [Prima di effettuare interventi sui componenti interni del computer](#).
2. Rimuovere la [batteria](#).
3. Fare pressione sulla scheda SIM per estrarla.



4. Estrarre e rimuovere la scheda SIM dal computer.



Riposizionamento della carta SIM

Per riposizionare la carta SIM, eseguire la precedente procedura nell'ordine inverso.

[Torna alla pagina Sommario](#)

[Torna alla pagina Sommario](#)

Scheda acceleratore disco rigido

Manuale di servizio Dell Latitude 2120

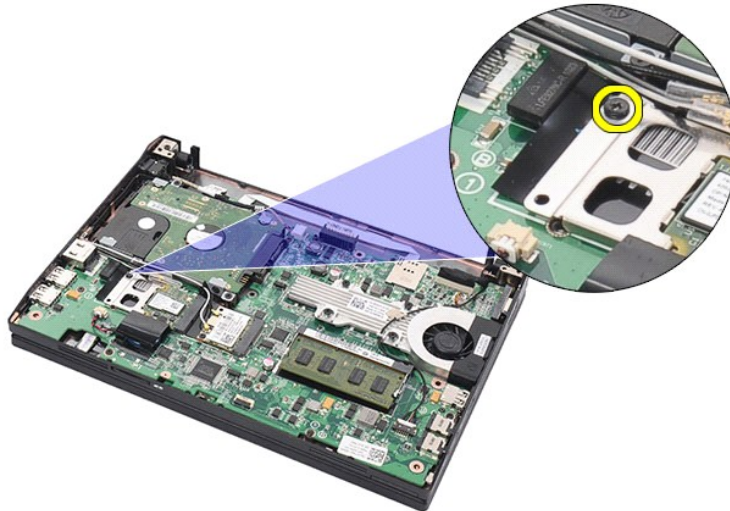
⚠ AVVERTENZA: prima di intervenire sui componenti interni del computer, leggere le informazioni sulla sicurezza spedite assieme al computer. Per ulteriori informazioni sulle procedure consigliate, consultare la pagina iniziale Regulatory Compliance (Conformità alle normative) all'indirizzo www.dell.com/regulatory_compliance.

Riposizionamento della Scheda acceleratore disco rigido

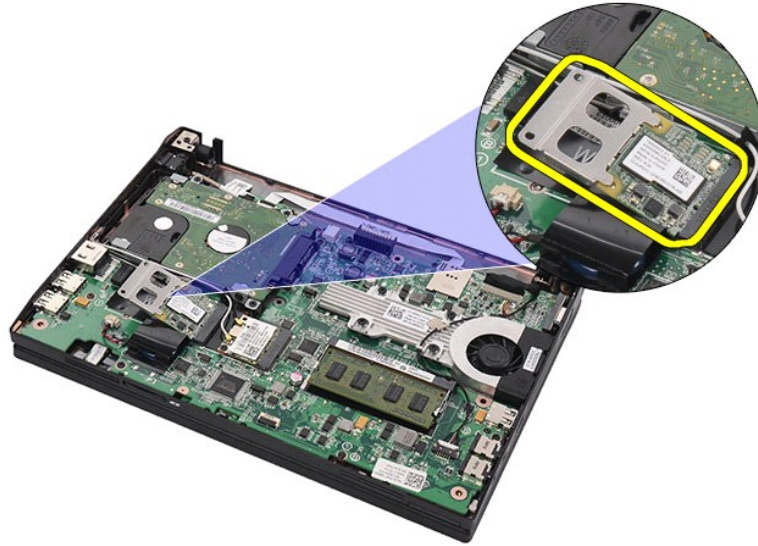


🔍 N.B.: per visualizzare le illustrazioni seguenti potrebbe essere necessario installare Adobe Flash Player, scaricabile dal sito Web [Adobe.com](http://www.adobe.com).

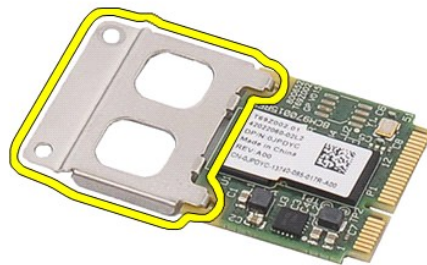
1. Seguire le procedure descritte in [Prima di effettuare interventi sui componenti interni del computer](#).
2. Rimuovere la [batteria](#).
3. Rimuovere la [tastiera](#).
4. Rimuovere il [pannello di accesso](#).
5. Rimuovere la vite che fissa la scheda acceleratore disco rigido alla scheda di sistema.



6. Rimuovere la scheda acceleratore disco rigido dal computer.



7. Rimuovere la staffa metallica della scheda acceleratore disco rigido dalla scheda.



Rimozione della Scheda acceleratore disco rigido

Per riposizionare la scheda acceleratore disco rigido, eseguire la precedente procedura nell'ordine inverso.

[Torna alla pagina Sommario](#)

[Torna alla pagina Sommario](#)

Configurazione del sistema

Manuale di servizio Dell Latitude 2120


- [Introduzione](#)
- [Accesso alla Configurazione del sistema](#)
- [Menu di avvio](#)
- [Tasti di spostamento](#)
- [Opzioni del menu di Configurazione del sistema](#)

Introduzione

Utilizzare la Configurazione del sistema per:

- 1 Modificare le informazioni di configurazione del sistema dopo aver aggiunto, modificato o rimosso eventuali componenti hardware dal computer
- 1 Impostare o modificare un'opzione selezionabile dall'utente, ad esempio la password dell'utente
- 1 Leggere la quantità corrente di memoria o impostare il tipo di disco rigido installato

Prima di utilizzare la Configurazione del sistema, si consiglia di annotare le informazioni della schermata dell'Installazione del sistema per futura consultazione.

 **ATTENZIONE:** la modifica delle suddette impostazioni è consigliabile solo per utenti esperti. Alcune modifiche possono compromettere il corretto funzionamento del computer.

Accesso alla Configurazione del sistema

1. Accendere il computer (o riavviare il sistema).
2. Quando viene visualizzato il logo di DELL, premere immediatamente <F2>.

Menu di avvio

Il Menu di avvio elenca tutti i dispositivi di avvio validi per il computer. Utilizzare il Menu di avvio per:

- 1 Eseguire la diagnostica nel computer
- 1 Accedere alla Configurazione del sistema
- 1 Modificare la sequenza di avvio senza modificare in modo permanente la sequenza di avvio nella Configurazione del sistema.

Per accedere al Menu di avvio:

1. Accendere il computer (o riavviare il sistema).
2. Quando è visualizzato il logo blu di DELL, premere immediatamente <F12>.

Tasti di spostamento

Utilizzare i tasti indicati di seguito per spostarsi nelle schermate della Configurazione del sistema.


Navigazione	
Azione	Tasto/tasti
Espandere e comprimere il campo	<Invio>, tasto freccia destra o sinistra
Uscire dal BIOS	<Esc>, pulsante Esci
Selezionare il campo da modificare	<Invio>
Modificare un campo	Effettuare le modifiche richieste e fare clic su Apply (Applica)
Annullare una modifica	<Esc>
Reimpostare i valori predefiniti	Pulsante Load Defaults (Carica valori predefiniti)

Opzioni del menu di Configurazione del sistema

Le tabelle che seguono descrivono le opzioni di menu del programma di configurazione di sistema.

General	
Opzione	Descrizione
	<p>La presente sezione elenca le principali funzionalità hardware del computer. In questa sezione, non vi sono opzioni configurabili.</p> <ol style="list-style-type: none">1 Informazioni sul sistema<ul style="list-style-type: none">o Versione BIOSo Numero di servizioo Asset Tago Codice di proprietà1 Informazioni sulla memoria<ul style="list-style-type: none">o Memoria installatao Memoria disponibileo Velocità memoriao Modalità canale memoria

Informazioni sul sistema	<ul style="list-style-type: none"> o Tecnologia memoria o Dimensione DIMM A 1 Informazioni sul processore <ul style="list-style-type: none"> o Tipo di processore o Numero core o ID processore o Velocità clock corrente 1 Informazioni sul dispositivo <ul style="list-style-type: none"> o Disco rigido primario o Controller video o Versione BIOS video o Memoria video o Tipo di pannello o Risoluzione nativa o Controller audio o Dispositivo Wi-Fi o Dispositivo cellulare o Dispositivo Bluetooth o MAC NIC integrata
Informazioni sulla batteria	Visualizza lo stato della batteria e il tipo di adattatore c.a. collegato al computer.
Sequenza di avvio	<p>Specifica l'ordine in cui il computer tenta di trovare un sistema operativo.</p> <ul style="list-style-type: none"> 1 Unità a dischetti 1 Disco rigido interno 1 Dispositivo di archiviazione USB 1 Unità CD/DVD/CD-RW 1 NIC integrata <p>Questo elenco specifica l'ordine nel quale BIOS effettua la ricerca di unità di avvio. Per modificare l'ordine di avvio, selezionare il dispositivo da modificare nell'elenco, quindi fare clic sulle frecce Su/Giù o utilizzare i tasti PgSu/PgGiù per modificare la posizione del dispositivo. È inoltre possibile escludere i dispositivi di tale elenco utilizzando le caselle di controllo.</p>
Data/Ora	Visualizza le impostazioni correnti di data e ora. Consente di modificare la data e l'ora del computer.

 **N.B.:** Configurazione di sistema contiene le opzioni e le impostazioni relative ai dispositivi integrati del sistema. A seconda del computer e dei dispositivi installati, gli elementi elencati in questa sezione potrebbero o meno essere visualizzati.

Configurazione di sistema	
Opzione	Descrizione
NIC integrato	Consente di configurare il controller di rete integrato. Le opzioni sono: Disabled (Disattivato), Enabled (Attivato), Enabled w/PXE (Attivato w/PXE) e Enabled w/RPL (Attivato w/RPL).
Gestione sistema	Consente di modificare il meccanismo di gestione del sistema. Le opzioni sono Disabled (Disattivato), Alert Only (Solo avviso) e ASF 2.0 .
Funzionamento SATA	Consente di configurare la modalità operativa del controller del disco rigido SATA interno. Le impostazioni sono: Disabled (Disabilitato), ATA e AHCI .
Dispositivi vari	<p>Consente di abilitare o disabilitare i seguenti dispositivi:</p> <ul style="list-style-type: none"> 1 Porta USB esterna 1 Microfono 1 Scheda multimediale 1 Videocamera
LED di attività della rete	<p>Consente di configurare il comportamento LED della rete.</p> <p>Le opzioni sono:</p> <ul style="list-style-type: none"> 1 Enable ACPI OS Control (Attiva controllo di ACPI OS): consente al LED di attività di essere controllato da un sistema operativo ACPI e dal driver ACPI 1 Wireless LAN Indicator (Indicatore LAN senza fili): il LED di attività della rete indica l'attività WLAN. 1 Off: consente di spegnere il LED di attività della rete <p>N.B.: se si utilizza un sistema operativo Ubuntu, il LED di attività della rete può funzionare solo come indicatore on/off di radio WLAN; in tal caso, occorrerà selezionare l'opzione Indicatore LAN senza fili. La selezione di qualsiasi altra opzione disattiva il LED di attività della rete.</p>

Video	
Opzione	Descrizione
Luminosità LCD	Consente di impostare la luminosità dello schermo a seconda della fonte di alimentazione (On Battery [Alimentazione a batteria] e On AC [Alimentazione da rete elettrica]).

Protezione	
Opzione	Descrizione
Password amministratore	<p>Consente di impostare, modificare o eliminare la password di amministratore. Una volta impostata, la password dell'amministratore abilita diverse funzionalità di protezione:</p> <ul style="list-style-type: none"> 1 Limita le modifiche alle impostazioni presenti nell'Installazione 1 Limita i dispositivi di avvio elencati nel Menu di avvio <F12> a quelli abilitati nel campo "Sequenza di avvio" 1 Proibisce le modifiche al codice di proprietà e all'asset tag 1 Sostituisce la password di sistema e del disco rigido <p>N.B.: è necessario impostare la password dell'amministratore prima di impostare la password di sistema o del disco rigido. N.B.: le modifiche apportate correttamente alle password hanno effetto immediato.</p>

	N.B.: l'eliminazione della password dell'amministratore elimina automaticamente anche la password di sistema.
Password sistema	Consente di impostare, modificare o eliminare la password del sistema. Una volta impostata, il computer richiede di immettere la password del sistema ad ogni accensione o riavvio del sistema. N.B.: le modifiche apportate correttamente alle password hanno effetto immediato.
Password HDD interno	Questo campo consente di impostare, modificare o eliminare la password nell'unità disco rigido interna del sistema (HDD, Hard Disk Drive). Le modifiche hanno effetto immediato e richiedono un riavvio del sistema. La password dell'HDD è contenuta nel disco rigido, di modo che esso sia protetto anche se viene installato in un altro sistema.
Ignora password	Consente di ignorare i prompt della password del sistema e del disco rigido interno al riavvio o alla riattivazione del sistema dalla modalità di standby. È possibile impostare Password Bypass (Ignora password) su: Disabled (Disabilitato), Reboot Bypass (Riavvia bypass), Resume Bypass (Riprendi bypass) e Reboot & Resume Bypass (Riavvia e riprendi bypass). N.B.: non è possibile ignorare la password di sistema o del disco rigido all'accensione del computer dopo che è stato arrestato.
Modifica password	Consente di abilitare o disabilitare le modifiche alle password di sistema e del disco rigido quando è stata impostata la password dell'amministratore.
Computrace	Consente di abilitare o disabilitare il software Computrace opzionale. Le impostazioni sono Deactivate (Disattiva), Disable (Disabilita) e Activate (Attiva). N.B.: le opzioni Activate (Attiva) e Disable (Disabilita) attiveranno o disattiveranno in modo definitivo la funzionalità e non saranno consentite ulteriori modifiche.
Supporto XD della CPU	Consente di abilitare o disabilitare la modalità Execute Disable del processore. Impostazione predefinita: Enabled (Abilitato)

Prestazioni	
Opzione	Descrizione
Intel SpeedStep	Abilita o disabilita la funzionalità Intel SpeedStep.

Gestione del risparmio di energia	
Opzione	Descrizione
Riattivazione con alimentazione da rete elettrica	Consente di abilitare o disabilitare il computer dall'accensione automatica quando è collegato l'adattatore c.a.
Tempo accensione automatica	Consente di impostare il tempo in cui il computer deve accendersi automaticamente. È possibile impostare i giorni in cui si desidera che il computer si attivi automaticamente. Le impostazioni sono Disabled (Disabilitato), Everyday (Tutti i giorni) o Weekdays (Giorni feriali). Impostazione predefinita: Disabled (Disabilitato)
Supporto riattivazione USB	Consente di abilitare o disabilitare la possibilità che i dispositivi USB riattivino il computer dalla modalità di standby. Questa funzionalità è attiva solo quando l'alimentatore c.a. è collegato. Se l'alimentatore c.a. viene rimosso durante la modalità di standby, il BIOS scollega l'alimentazione di tutte le porte USB per risparmiare l'energia della batteria.
Riattivazione LAN	Consente l'accensione del computer mediante un segnale LAN speciale o dallo stato di ibernazione, se viene attivato mediante uno speciale segnale LAN wireless. Questa impostazione non influisce sulla riattivazione dallo stato di standby ed è necessario attivarla nel sistema operativo. <ul style="list-style-type: none"> 1 Disabled (Disabilitata): non consente al sistema di accendersi quando riceve un segnale di riattivazione dalla LAN o dalla LAN wireless. 1 LAN Only (Solo LAN): consente al sistema di accendersi in presenza di speciali segnali LAN. L'impostazione predefinita è Disabled (Disabilitata).
ExpressCharge	Consente di abilitare o disabilitare la funzionalità ExpressCharge. N.B.: ExpressCharge potrebbe non essere disponibile per tutte le batterie.
Comportamento caricabatteria	Consente di abilitare o disabilitare il caricabatteria. Se viene disabilitato, la batteria non consumerà energia quando il sistema è collegato ad un adattatore c.a., né si caricherà. Impostazione predefinita: Charger Enabled (Caricabatteria abilitato)

Comportamento POST	
Opzione	Descrizione
Avvisi adattatore	Consente di abilitare o disabilitare i messaggi di avviso del BIOS quando si utilizzano alcuni alimentatori. Il BIOS visualizza questi messaggi se si tenta di utilizzare un alimentatore che ha una capacità insufficiente per la configurazione del computer. L'impostazione predefinita di fabbrica è Enable Adapter Warnings (Attiva Avvertenze adattatore).
incorporato	Consente di selezionare uno dei due metodi per abilitare il tastierino che è incorporato nella tastiera interna. <ul style="list-style-type: none"> 1 Fn Key Only (Solo tasto Fn): il tastierino viene abilitato solo quando si tiene premuto il tasto <Fn>. 1 By Num Lk (Per Bloc Num): il tastierino viene abilitato quando (1) il LED di Bloc Num è acceso e (2) non è collegata alcuna tastiera esterna. Notare che il sistema potrebbe non rilevare immediatamente quando è scollegata una tastiera esterna. N.B.: mentre la configurazione è in esecuzione, questo campo non ha effetto. La configurazione funziona in modalità Solo Tasto Fn . Impostazione predefinita: Fn Key Only (Solo tasto Fn).
LED Bloc Num	Consente di abilitare o disabilitare il LED del Bloc Num all'avvio del sistema.

	Impostazione predefinita: Enabled (Abilitato).
Emulazione USB	Definisce la gestione dei dispositivi USB da parte del BIOS. L'emulazione USB è sempre abilitata durante il POST. L'impostazione predefinita di fabbrica è Enabled (Abilitata).
Emulazione tasto Fn	Consente di utilizzare il tasto <Bloc Scorr> su una tastiera PS/2 esterna nello stesso modo in cui si utilizza il tasto <Fn> presente sulla tastiera interna del computer. N.B.: le tastiere USB non possono emulare il tasto <Fn> se è in esecuzione un sistema operativo ACPI, quale Microsoft Windows XP. Le tastiere USB possono solo emulare il tasto <Fn> in una modalità diversa dall'ACPI (ad es. quando si utilizza un DOS). Impostazione predefinita: Enabled (Abilitato).
Avvio rapido	Consente di abilitare o disabilitare la funzionalità di Avvio rapido. Sono disponibili le seguenti opzioni: <ul style="list-style-type: none"> 1 Minimal (Minimo): esegue un avvio rapido, ad eccezione dei casi in cui il BIOS è stato aggiornato, la memoria è stata modificata o il POST precedente non è stato completato. 1 Thorough (Completo): non ignora alcun passaggio durante il processo di avvio. 1 Auto (Automatico): consente al sistema operativo di controllare questa impostazione (funziona solo se il sistema operativo supporta Simple Boot Flag). Impostazione predefinita: Minimal (Minimo)

Wireless	
Opzione	Descrizione
Dispositivi wireless	Consente di abilitare o disabilitare i seguenti dispositivi interni senza fili: WWAN, WLAN e Bluetooth .

Manutenzione	
Opzione	Descrizione
Numero di servizio	Visualizza il numero di servizio del computer. Se per qualche motivo il numero di servizio non è ancora stato impostato, è possibile utilizzare questo campo per impostarlo. Se per questo computer non è stato impostato alcun numero di servizio, il computer visualizzerà automaticamente questa schermata nel momento in cui si accederà alla configurazione del sistema. Verrà richiesto di immettere il numero di servizio.
Asset Tag	Consente di creare un asset tag per il sistema. È possibile aggiornare questo campo solo se l'asset tag non è già stato impostato.

Registri di sistema	
Opzione	Descrizione
Eventi BIOS	Consente di visualizzare e cancellare gli eventi di POST del BIOS. Comprende la data e l'ora dell'evento, nonché il codice LED.
Eventi DellDiag	Consente di visualizzare i risultati diagnostici di Dell Diagnostics e PSA. Comprende la data e l'ora, la diagnostica e la versione eseguite, nonché il codice risultante.
Eventi termici	Consente di visualizzare e cancellare gli eventi termici. Comprende la data e l'ora, nonché il nome dell'evento.
Eventi alimentazione	Consente di visualizzare e cancellare gli eventi di alimentazione. Comprende la data e l'ora dell'evento, nonché lo stato e il motivo dell'alimentazione.

[Torna alla pagina Sommario](#)

[Torna alla pagina Sommario](#)

Diagnostica

Manuale di servizio Dell Latitude 2120

- [Indicatori di stato del dispositivo](#)
- [Indicatori di stato della batteria](#)
- [Condizioni e livello di carica della batteria](#)
- [Indicatori di stato della tastiera](#)
- [Codici di errore dei LED](#)

Indicatori di stato del dispositivo



Si accende all'accensione del computer e lampeggia quando il computer è in una modalità di risparmio energia.



Si accende quando il computer legge o scrive dati.



Si accende o lampeggia per indicare il livello di carica della batteria.



Si accende quando viene abilitata la rete wireless.

Indicatori di stato della batteria

Se il computer è collegato ad una presa elettrica, l'indicatore della batteria funziona nel modo seguente:

- 1 **Indicatore giallo e indicatore blu alternatamente intermittenti:** al portatile è collegato un adattatore c.a. non Dell, non autenticato o non supportato.
- 1 **Indicatore giallo alternatamente intermittente con indicatore blu fisso:** guasto temporaneo alla batteria in presenza dell'adattatore c.a.
- 1 **Indicatore giallo costantemente intermittente:** guasto irreversibile alla batteria in presenza dell'adattatore c.a.
- 1 **Indicatore spento:** batteria in modalità di carica completa in presenza dell'adattatore c.a.
- 1 **Indicatore blu acceso:** batteria in modalità di carica in presenza dell'adattatore c.a.

Condizioni e livello di carica della batteria

Per verificare il livello di carica della batteria, premere e rilasciare il pulsante di stato sull'indicatore del livello di carica della batteria per illuminare gli indicatori del livello di carica. Ciascun indicatore rappresenta il 20 per cento circa del livello di carica totale della batteria. Se, ad esempio, si accendono quattro indicatori, la carica residua della batteria è pari all'80 per cento. Se è acceso alcun indicatore, significa che la batteria è scarica.

Per verificare le condizioni della batteria utilizzando l'indicatore del livello di carica, tenere premuto il pulsante di stato sull'indicatore del livello di carica della batteria per almeno 3 secondi. Se non si accende alcun indicatore, la batteria è in buone condizioni e rimane più dell'80 per cento della relativa capacità di carica originale. Ogni indicatore rappresenta una degradazione incrementale. Se si accendono cinque indicatori, rimane meno del 60 per cento della capacità di carica ed è consigliabile sostituire la batteria.

Indicatori di stato della tastiera

Gli indicatori verdi posizionati sulla tastiera indicano quanto segue:



Si accende quando è abilitato il tastierino numerico.



Si accende quando è abilitata la funzione BLOC MAIUSC.



Si accende quando è abilitata la funzione BLOC MAIUSC.

Codici di errore dei LED

La seguente tabella mostra i possibili codici LED che possono essere visualizzati in una situazione di assenza di POST (Power-On Self-Test, Auto-test all'accensione).

Aspetto	Descrizione	Fase successiva
ACCESO-LAMPEGGIANTE-LAMPEGGIANTE 	Non sono installati moduli SODIMM	<ol style="list-style-type: none">1. Installare moduli di memoria supportati.2. Se la memoria è già presente, riposizionare uno per volta il/i modulo/i in ciascuno slot.3. Provare con una memoria nota come funzionante da un altro computer oppure sostituire la memoria.4. Sostituire la scheda di sistema.
LAMPEGGIANTE-ACCESO-ACCESO 	Errore della scheda di sistema	<ol style="list-style-type: none">1. Sostituire la scheda di sistema.
LAMPEGGIANTE-ACCESO-LAMPEGGIANTE		

	<p>Errore del pannello LCD</p>	<ol style="list-style-type: none"> 1. Riposizionare il cavo LCD. 2. Sostituire il pannello LCD. 3. Sostituire la scheda video/scheda di sistema.
<p>SPENTO-LAMPEGGIANTE-SPENTO</p> 	<p>Errore di compatibilità della memoria</p>	<ol style="list-style-type: none"> 1. Installare moduli di memoria compatibili. 2. Se sono installati due moduli, rimuoverne uno e collaudarlo. Provare l'altro modulo nello stesso slot e collaudarlo. Provare l'altro slot con entrambi i moduli. 3. Sostituire la memoria. 4. Sostituire la scheda di sistema.
<p>ACCESO-LAMPEGGIANTE-ACCESO</p> 	<p>La memoria è stata rilevata, ma si sono verificati degli errori</p>	<ol style="list-style-type: none"> 1. Riposizionare la memoria. 2. Se sono installati due moduli, rimuoverne uno e collaudarlo. Provare l'altro modulo nello stesso slot e collaudarlo. Provare l'altro slot con entrambi i moduli. 3. Sostituire la memoria. 4. Sostituire la scheda di sistema.
<p>LAMPEGGIANTE-LAMPEGGIANTE-LAMPEGGIANTE</p> 	<p>Errore della scheda di sistema</p>	<ol style="list-style-type: none"> 1. Sostituire la scheda di sistema.
<p>SPENTO-ACCESO-SPENTO</p> 	<p>Errore del dispositivo di archiviazione</p>	<ol style="list-style-type: none"> 1. Riposizionare il disco rigido. 2. Sostituire il disco rigido. 3. Sostituire la scheda di sistema.
<p>LAMPEGGIANTE-LAMPEGGIANTE-ACCESO</p> 	<p>Errore della scheda video</p>	<ol style="list-style-type: none"> 1. Sostituire la scheda di sistema.

[Torna alla pagina Sommario](#)

[Torna alla pagina Sommario](#)

Aggiunta e sostituzione di componenti

Manuale di servizio Dell Latitude 2120


- [Scheda Secure Digital](#)
 - [Scheda SIM](#)
 - [Pannello di accesso](#)
 - [Batteria a bottone](#)
 - [Scheda WWAN](#)
 - [Dissipatore di calore](#)
 - [Cavo di alimentazione CC](#)
 - [Coperchi dei cardini dello schermo](#)
 - [Schermo/staffe dello schermo](#)
 - [Cardine dello schermo](#)
 - [Scheda di sistema/modulo bluetooth](#)
 - [Batteria](#)
 - [Tastiera](#)
 - [Memoria](#)
 - [Scheda WLAN](#)
 - [Scheda acceleratore disco rigido](#)
 - [Disco rigido/Staffa del disco rigido](#)
 - [Gruppo schermo](#)
 - [Cornice dello schermo](#)
 - [Videocamera](#)
 - [Cavo dello schermo](#)
-

[Torna alla pagina Sommario](#)

[Torna alla pagina Sommario](#)

Specifiche

- [Informazioni sul sistema](#)
- [Memoria](#)
- [Audio](#)
- [Porte e connettori](#)
- [Schermo](#)
- [Touchpad](#)
- [Adattatore c.a.](#)
- [Dimensioni](#)
- [Processore](#)
- [Video](#)
- [Comunicazioni](#)
- [Unità](#)
- [Tastiera](#)
- [Batteria](#)
- [Caratteristiche ambientali](#)

 **N.B.:** le offerte possono variare da Paese a Paese. Per maggiori informazioni sulla configurazione del computer, fare clic su **Start** → **Guida e supporto tecnico** e selezionare l'opzione per visualizzare le informazioni sul computer.

Informazioni sul sistema	
Serie di chip	Serie di chip Intel NM10 Express
Larghezza del bus della memoria DRAM	64 bit
EPROM flash	2 MB
Bus PCI-e	PCI Express x1, 4 porte

Processore	
Tipi	Intel Atom
Cache L1	32 KB per istruzione, memoria cache di dati da 24 KB riscrivibile
Cache L2	512 KB

Memoria	
Tipo	SDRAM DDR2
Velocità	667 MHz
Connettori	Uno slot SODIMM
Capacità dei moduli	1 GB, 2 GB
Memoria minima	1 GB
Memoria massima	2 GB

Video	
Tipo	Grafica Intel UMA (integrata nel processore)
Controller	Acceleratore supporto grafico Intel
Uscita	Connettore VGA a 15 piedini

Audio	
Tipo	Audio integrato a due canali
Controller	Realtek ALC269
Altoparlanti	Due
Amplificatore dell'altoparlante interno	2 W per canale
Controlli del volume	Pulsanti di controllo multimediali, menu dei programmi

Comunicazioni	
Scheda di rete	Gigabit Ethernet
Wireless	WLAN (Wireless Local Area Network); WWAN (Wireless Local Area Network); WIMAX (Worldwide interoperability for Microwave Access); Bluetooth

Porte e connettori	
Audio	Connettore per microfono, connettore per cuffie/altoparlanti stereo
Video	Connettore VGA a 15 piedini
Scheda di rete	Connettore RJ-45
USB	Tre connettori compatibili con USB 2.0
Letture di schede di memoria	Letture di schede di memoria 3 in 1

Unità	
-------	--

disco rigido	2,5 SATA, 2 HDD
--------------	-----------------

Schermo	
Tipo	WSVGA (1024 x 600 pixel) e HD (1366 x 768 pixel), ad alta definizione, antiriflesso (AG), diodo con emissione di luce bianca (WLED)
Dimensioni	10,1"
Area attiva (X/Y)	
WSVGA	222,72 mm x 125,28 mm (8,76" x 4,93")
HD	222,73 mm x 125,22 mm (8,76" x 4,93")
Dimensioni	
Altezza	235 mm (9,2")
Larghezza	143 mm (5,6")
Diagonale	256 mm (10,1")
Risoluzione massima	1366 x 768 a 262.000 colori
Luminosità massima	250 nit
Angolo operativo	
WSVGA	Orizzontale: 40°/40°, Verticale: 15°/30°
HD	Orizzontale: 40°/40°, Verticale: 10°/30°
Frequenza di aggiornamento	60 Hz
Angoli di visualizzazione	
Orizzontale	40°/40°
Verticale	13°/35°
Passo pixel	0,2148 mm
Orizzontale	0,21750 mm x 0,20880 mm
Verticale	0,16305 mm x 0,16305 mm

Tastiera	
Numero di tasti	Stati Uniti: 83 tasti Regno Unito: 84 tasti Brasile: 85 tasti Giappone: 87 tasti
Layout	QWERTY/AZERTY/Kanji

Touchpad	
Area attiva	
Asse delle X	60,40 mm (2,37")
Asse delle Y	34,00 mm (1,34")

Batteria	
Tipo	Agli ioni di litio a 3 elementi "smart" (28 Wh) Agli ioni di litio a 6 elementi "smart" (56 Wh)
Tempo di carica a computer spento	Circa l'80% della carica presente nella batteria è ripristinata in 1 ora (su batteria completamente scarica)
Autonomia	L'autonomia della batteria varia a seconda delle condizioni di esercizio e può essere sensibilmente ridotta in determinate condizioni di uso intensivo dell'alimentazione.
Durata	Circa 300 cicli di carica/scarica
Profondità	
a 3 elementi	40,50 mm (1,59")
a 6 elementi	48,13 mm (1,89")
Altezza	
a 3 elementi	23,24 mm (0,92")
a 6 elementi	42,46 mm (1,67")
Larghezza	
a 3 elementi	204,00 mm (8,03")
a 6 elementi	204,00 mm (8,03")
Peso	
a 3 elementi	185 g - 190 g (0,40 libbre - 0,41 libbre)
a 6 elementi	340 g - 350 g (0,74 libbre - 0,77 libbre)
Tensione	11,1 V c.c. (a 6 e a 3 elementi)
Intervallo di temperatura	

Di esercizio	Da 0 °C a 35 °C
Di stoccaggio	Da -40 °C a 65 °C
Batteria pulsante	Batteria pulsante al litio CR2032 da 3 V

Adattatore c.a.	
Tensione di ingresso	100 V c.a. - 240 V c.a.
Corrente di ingresso (massima)	1,5 A
Frequenza di input	50 Hz - 60 Hz
Potenza di uscita	65 W
Corrente di uscita	4,34 A (massima ad impulsi di 4 secondi); 3,34 A (continua)
Profondità	66 mm
Altezza	16,00 mm
Larghezza	127 mm
Intervallo di temperatura	
Di esercizio	Da 0 °C a 35 °C
Di stoccaggio	Da -40 °C a 65 °C

Dimensioni	
Altezza	
senza schermo touchscreen	22,50 mm - 39,90 mm (0,89" - 1,57")
con schermo touchscreen	24,10 mm - 41,50 mm (0,95" - 1,63")
Larghezza	265,00 mm (10,43")
Profondità	187,00 mm (7,36")
Peso	
(batteria a 3 elementi senza schermo touchscreen)	1,30 kg (2,86 libbre)
(batteria a 6 elementi senza schermo touchscreen)	1,50 kg (3,30 libbre)

Caratteristiche ambientali	
Intervallo di temperatura	
Di esercizio	Da 0 °C a 35 °C
Non di esercizio	Da -40 °C a 65 °C
Umidità relativa (massima)	
Di esercizio	Dal 10% al 90% (senza condensa)
Non di esercizio	Dal 20% al 95% (senza condensa)
Altitudine (massima)	
Di esercizio	Da -15,20 a 3048 m
Di stoccaggio	Da -15,20 a 10 668 m
Vibrazione massima	
Di esercizio	0,66 Grms (2 Hz-600 Hz)
Non di esercizio	1,30 Grms (2 Hz-600 Hz)
N.B.: la vibrazione viene misurata utilizzando uno spettro a vibrazione casuale che simula l'ambiente dell'utente.	
Urto massimo	
Di esercizio	110 G (2 ms)
Non di esercizio	160 G (2 ms)
N.B.: l'urto viene misurato con le testine del disco rigido in posizione di parcheggio e un impulso emisinusoidale di 2 ms.	

[Torna alla pagina Sommario](#)

Interventi sul computer

Manuale di servizio Dell™ Latitude™ 2120


- [Interventi preliminari sui componenti interni del computer](#)
- [Strumenti consigliati](#)
- [Spegnimento del computer](#)
- [Interventi successivi sui componenti interni del computer](#)


Interventi preliminari sui componenti interni del computer


Attenersi alle seguenti istruzioni di sicurezza per facilitare la protezione del computer da potenziali danni e per garantire la propria sicurezza personale. Salvo altresì indicato, per ogni procedura inclusa nel presente documento si presuppone che sussistano le seguenti condizioni:


- 1 Sono state lette le informazioni sulla sicurezza spedite assieme al computer.
- 1 È possibile sostituire un componente o, se acquistato separatamente, installarlo eseguendo la procedura di rimozione nell'ordine inverso.


 **AVVERTENZA:** prima di intervenire sui componenti interni del computer, leggere le informazioni sulla sicurezza spedite assieme al computer. Per ulteriori informazioni sulle procedure consigliate, consultare la pagina iniziale Regulatory Compliance (Conformità alle normative) all'indirizzo www.dell.com/regulatory_compliance.

 **ATTENZIONE:** molte riparazioni possono essere eseguite solo da un tecnico di assistenza qualificato. Eseguire solo la risoluzione dei problemi e le semplici riparazioni autorizzate dalla documentazione del prodotto o dirette dal servizio in linea o telefonico, e dal team di supporto. Danni dovuti a riparazioni non autorizzate da Dell non sono coperti da garanzia. Leggere e seguire le istruzioni di sicurezza spedite assieme al prodotto.

 **ATTENZIONE:** per evitare eventuali scariche elettrostatiche, scaricare a terra l'elettricità statica del corpo utilizzando una fascetta da polso per la messa a terra o toccando a intervalli regolari una superficie metallica non verniciata quale un connettore sul retro del computer.


 **ATTENZIONE:** maneggiare con cura componenti e schede. Non toccare i componenti o i contatti su una scheda. Mantenere una scheda dai bordi o dalla relativa staffa di montaggio metallica. Maneggiare un componente, ad esempio un processore, dai bordi, non dai piedini.

 **ATTENZIONE:** quando si scollega un cavo, tirarne il connettore o la linguetta di estrazione, non il cavo stesso. Alcuni cavi sono dotati di connettore con linguette di blocco. Per scollegare questo tipo di cavo, premere sulle linguette di blocco prima di scollegare il cavo. Nello staccare i connettori, mantenerli uniformemente allineati per evitare di piegare eventuali piedini dei connettori. Inoltre, prima di collegare un cavo, accertarsi che entrambi i connettori siano orientati e allineati in modo corretto.

 **N.B.:** il colore del computer e di alcuni componenti potrebbe apparire diverso da quello mostrato nel presente documento.

Per evitare di danneggiare il computer, eseguire la seguente procedura prima di effettuare interventi sui componenti interni del computer.


1. Assicurarsi che la superficie di lavoro sia piana e pulita per evitare di graffiare il coperchio del computer.
2. Spegner il computer (consultare [Spegnimento del computer](#)).
3. Rimuovere le eventuali schede ExpressCard o smart card installate dai rispettivi slot.
4. Se il computer è collegato ad un dispositivo di alloggiamento (inserito), come la base per supporti multimediali o il battery slice opzionale, disinserirlo.


 **ATTENZIONE:** per scollegare un cavo di rete, scollegarlo prima dal computer e successivamente dal dispositivo di rete.

5. Scollegare tutti i cavi di rete dal computer.
6. Scollegare il computer e tutti i dispositivi collegati dalle rispettive prese elettriche.
7. Chiudere lo schermo e capovolgere il computer su una superficie di lavoro piana.

 **ATTENZIONE:** per evitare di danneggiare la scheda di sistema, è necessario rimuovere la batteria principale prima di intervenire sul computer.

8. Rimuovere la [batteria](#) principale.
9. Capovolgere il computer con la parte superiore rivolta verso l'alto.
10. Aprire lo schermo.
11. Premere il pulsante di alimentazione per mettere a terra la scheda di sistema.

 **ATTENZIONE:** per evitare le scosse elettriche, scollegare sempre il computer dalla presa elettrica prima di aprire lo schermo.

 **ATTENZIONE:** prima di toccare qualsiasi componente interno del computer, scaricare l'elettricità statica del corpo toccando una superficie metallica non verniciata, come il metallo sul retro del computer. Durante l'intervento, toccare ad intervalli regolari una superficie metallica non verniciata per scaricare l'elettricità statica, che potrebbe danneggiare i componenti interni.


12. Rimuovere il [disco rigido](#).

Strumenti consigliati

Le procedure nel presente documento possono richiedere i seguenti strumenti:

- 1 Piccolo cacciavite a lama piatta
- 1 Cacciavite a croce n. 0
- 1 Cacciavite a croce n. 1
- 1 Piccolo graffietto in plastica
- 1 CD del programma per l'aggiornamento BIOS

Spegnimento del computer

 **ATTENZIONE:** per evitare la perdita di dati, salvare e chiudere tutti i file aperti e uscire da tutti i programmi aperti prima di spegnere il computer.

1. Arrestare il sistema operativo:

1 In Windows® 7:

Fare clic su **Start** , poi fare clic su **Arresta il sistema**.

1 In Windows Vista®:

Fare clic su **Start** , quindi sulla freccia nell'angolo inferiore destro del menu **Start** come mostrato di seguito e infine scegliere **Arresta il sistema**.



1 In Windows® XP:

Fare clic su **Start** → **Spegni computer** → **Spegni**.

Al termine del processo di arresto del sistema operativo, il computer si spegne.


2. Assicurarsi che il computer e tutti i dispositivi collegati siano spenti. Se il computer e i dispositivi collegati non si sono spenti automaticamente all'arresto del sistema operativo, tenere premuto il pulsante di alimentazione per circa quattro secondi per spegnerli.

Interventi successivi sui componenti interni del computer

Al termine della procedura di sostituzione, accertarsi di aver collegato eventuali dispositivi esterni, le schede e i cavi prima di accendere il computer.

 **ATTENZIONE:** per evitare di danneggiare il computer, utilizzare soltanto la batteria progettata per questo specifico computer Dell. Non utilizzare batterie progettate per altri computer Dell.

1. Collegare eventuali dispositivi esterni, quale un replicatore di porte, un battery slice o una base per supporti multimediali e ricollocare eventuali schede, come un'ExpressCard.
2. Collegare al computer eventuali cavi telefonici o di rete.

 **ATTENZIONE:** per collegare un cavo di rete, collegarlo prima al dispositivo di rete e successivamente al computer.

3. Ricollocare il [disco rigido](#).
4. Ricollocare la [batteria](#).
5. Collegare il computer e tutti i dispositivi collegati alle rispettive prese elettriche.
6. Accendere il computer.

[Torna alla pagina Sommario](#)